

إتجاهات محكمى مسابقات الإذاعة المدرسية فى الإدارات التعليمية بمحافظة المنوفية نحو معايير تقييمها (تصور مقترح)

د. ولاء فايز السريتى*

ملخص البحث :

يهدف البحث الحالى الى التعرف على إتجاهات محكمى الإذاعة المدرسية فى الإدارات التعليمية بمحافظة المنوفية نحو معايير تقييمها وذلك من خلال تصور مقترح قامت الباحثة بوضعة من خلال التعرف على المشكلات التى تواجه المحكمين فى تقييم الإذاعة المدرسية أثناء المسابقات , والكشف عن آراء المحكمين فى التصور المقترح، حيث ينتمى هذا البحث إلى البحوث الوصفية مستخدماً منهج المسح بالعينة، و قامت الباحثة بعمل دراسة استطلاعية تحليلية لعينة من الإذاعات المدرسية المقدمة خلال المسابقات المقامة بين الإدارات التعليمية المختلفة فى محافظة المنوفية، وقد أسفرت نتائج الدراسة الاستطلاعية على أنه لا يوجد معايير تقييم واضحة للإذاعة المدرسية حيث يتم تقييمها من خلال الاعتماد على محتويات فقرات الإذاعة فقط وقامت الباحثة بالربط بين عينة التحليل والاستمارة الخاصة بتقييم الإذاعة المدرسية خلال المسابقات وبناءً عليه تم وضع التصور المقترح، حيث قامت الباحثة بعرض هذا التصور على عينة من محكمى الإذاعة المدرسية بلغ عددها (50) محكم بخمس إدارات تعليمية مختلفة بمحافظة المنوفية وهى: (إدارة منوف — إدارة شبين — إدارة الشهداء — إدارة أشمون- إدارة الباجور) والتعرف على آرائهم نحو هذا التصور من خلال تطبيق مقياس اتجاهات محكمى الإذاعة المدرسية نحو تطبيق التصور المقترح، وتوصلت الدراسة إلى وجود عدد من المشكلات التى تواجه محكمى الإذاعة المدرسية خلال تقييم مسابقات الإذاعة المدرسية تمثلت فى إقتصار تقييم الإذاعة المدرسية على معيار المحتوى المقدم دون معيارى التخطيط والتنفيذ،بالإضافة إلى افتقار الإذاعة المدرسية إلى استخدام عناصر الجذب والتشويق، وإهمال عناصر الموسيقى والمؤثرات الصوتية، كما أثبتت الدراسة وجود إتجاه إيجابى قوى نحو التصور المقترح لمعايير تقييم الإذاعة المدرسية أثناء المسابقات.

* مدرس بقسم الإذاعة والتلفزيون بكلية التربية النوعية - جامعة المنوفية .

Attitudes of the arbitrators of school broadcast competitions in the educational departments in Menoufia governorate towards the criteria for their evaluation (proposed scenario)

The current research aims to identify the directions of school broadcast arbitrators in educational departments in Menoufia governorate towards the criteria for their evaluation, through the conceptualization of a proposal the researcher developed a position by identifying the problems faced by arbitrators in evaluating school broadcasts during competitions, and revealing the opinions of arbitrators in the proposed perception, where This research belongs to descriptive research using the sample survey method, and the researcher conducted an analytical exploratory study of a sample of school broadcasts presented during the competitions held between the various educational departments in Menoufia Governorate, and the results of the Durr The survey found that there are no clear evaluation criteria for school broadcasts, as they are evaluated by relying on the contents and paragraphs of the broadcast only. The researcher has linked the sample of the analysis and the form for the evaluation of school broadcasts during the competitions. Accordingly, the proposed concept was developed, where the researcher presented this visualization to a sample Of the school broadcast arbitrators numbered (50) arbitrators in five different educational departments in Menoufia governorate: (Menouf administration - Shebin administration - the martyrs administration - Ashmoun administration - Bagour administration) and getting to know their views towards this perception through the application of a measure of attitudes of Mah The school broadcasting is towards the application of the proposed perception, and the study found that there are a number of problems facing the school broadcast arbitrators during the evaluation of school broadcast competitions, which consisted in limiting the evaluation of school broadcasting to the content standard provided without the standards of planning and implementation, in addition to the lack of school broadcasting to use the elements of attraction and excitement , And neglecting elements of music and sound effects, as the study demonstrated a positive positive trend towards the proposed perception of the criteria for evaluating school broadcasts during competitions.

المقدمة :

تعد الإذاعة المدرسية ملمحاً مهماً فى البيئة المدرسية, وقد برزت كأحد ألوان الأنشطة الإعلامية المدرسية , وإستطاعت أن تنبؤا مكاناً مرموقاً فى النشاط اللاصفى⁽¹⁾, والذى يعد أساساً مهماً من مقومات التربية الحديثة, فالإذاعة المدرسية وسيلة إتصال إعلامية تهدف إلى توجيه الطلاب وتنقيفهم, ولا تختلف فى بعض برامجها عما يقدمه الإعلام العام إلى الجماهير, بل هى أكثر الأنشطة تأثير على أسرة المدرسة, فالكلى يستمع لفقراتها ليس بمحض إرادتهم ولكن الجميع مجبرون على سماعها وتتبع ما تقدمه, ومن هنا كان إهتمام كل مدرسة بتحضير الإذاعة المدرسية وتخصيص مشرفين قائمين على إعداد وإخراج هذا النشاط. لكن واقع الإذاعة المدرسية حالياً لا يحقق الطموحات نحو إثارة وأكتشاف مواهب التلاميذ, ذلك أنها تتخذ منهجاً تقليدياً لا يخرج عن حيز الدرس اليومى, حيث تبدأ عادة بالمقدمة, القرآن الكريم, ثم الحديث الشريف, المقال المنهجى, حكمة اليوم, وشخصية اليوم, والجديد لا يتعد تغيير الآيات والأحاديث والمقاطع الأدبية المنتقاة من كتاب المحتوى فى المراحل الدراسية المختلفة⁽²⁾.

وفى ضوء أن الإذاعة المدرسية نشاط مهم وأساسى من أنشطة الإعلام التربوى, يجب أن يتسم بالجودة وتقويم الأداء المستمر لمكوناته البشرية والمادية, فعملية التقويم والتقييم للإذاعة المدرسية والمسابقات على مستوى الإدارات التعليمية لا تتم بشكل واضح ولا يوجد معايير معتمدة لإداء التقييم, وتبين ذلك من خلال ملاحظة الباحثة أثناء إشرافها على طلاب التربية النوعية خلال فترة التدريب الميدانى وحضورها المسابقات الإذاعية, ولم تكتفى الباحثة بذلك قامت بإجراء دراسة إستطلاعية تحليلية لعينة من الإذاعات المدرسية المقدمة فى المسابقات بالإدارات التعليمية بمحافظة المنوفية, وذلك حتى تقف الباحثة على نقاط القوة والضعف لتقييم إداء نشاط الإذاعة المدرسية, وأعدمت الباحثة على أداة تحليل المضمون لإجراء الدراسة الإستطلاعية ومن هذا المنطلق جاءت فكرة البحث الحالى لوضع تصور مقترح لمعايير تقييم الإذاعة المدرسية.

نتائج الدراسة الإستطلاعية :

أظهرت نتائج الدراسة الأستطلاعية أن تقييم الإذاعة المدرسية يفتقد لأهم عناصر الإذاعة من حيث الشكل وهى الموسيقى والمؤثرات الصوتية وعوامل الجذب والتشويق, ومهارات الإلقاء الجيد حيث جاءت نسبة التطبيق الخاصة بها لا تنطبق بنسبة 100% وجاء عنصر الربط بين الفقرات لا ينطبق بنسبة 50%, كما أوضحت نتائج الدراسة أن تقييم الإذاعة المدرسية يعتمد على المحتويات التى تعتبر المعيار الثانى من إخراج الإذاعة المدرسية ولا يعتمد التقييم على معيارى التخطيط والتنفيذ, ومن خلال الدراسة الإستطلاعية لعينة من الإذاعات المقدمة فى المسابقات

الخاصة بالإدارات التعليمية تبين اعتماد التقييم لها من خلال محتويات الإذاعة فقط وتم الربط بين عينة التحليل واستمارة التقييم المعتمدة من وزارة التربية والتعليم لتقييم الإذاعة المدرسية التى تشتمل على البنود التالية:

1- البيانات الأولية(أسم المدرسة,الإدارة التابع لها المدرسة, المحافظة)

2- محتوى الإذاعة وإشتملت على البنود التالية:

- المقدمة والتاريخ (5درجات) - القرآن الكريم (5درجات)
- الحديث الشريف (5درجات) - مايستفاد من القرآن والحديث الشريف (5درجات)
- الأخبار والتعليق (10درجات) - المقال المنهجي (10درجات)
- التحقيق الإذاعي (15درجة) - باقى الفقرات المتنوعة (10درجات)
- سهولة إستخدام اللغة (10درجات)
- الإلتزام بالمدة الزمنية وإستخدام الموسيقى المصاحبة(10درجات)
- اذا مجموع بنود الأستمارة (100درجة)

يتضح من العرض السابق إتفاق نتائج الدراسة التحليلية الإستطلاعية لعينة من الإذاعات الخاصة بالإدارات التعليمية عينة الدراسة وإستمارة تقييم مسابقات الإذاعة المدرسية الموثقة من وزارة التربية والتعليم ،أنها تعتمد فقط على معيار المحتوى, ومن هنا جاءت مشكلة البحث الحالى من خلال الدراسة الإستطلاعية لعينة من الإذاعات وملاحظة الباحثة خلال فترة الإشراف على التدريب الميدانى , وحضور مسابقات الإذاعة المدرسية, أنه لا توجد معايير وأسس يتم من خلالها تقييم الإذاعة المدرسية , وأن استمارة التقييم تشتمل على بعض المعايير وتفتقد الأخرى .

مشكلة البحث : ومن خلال العرض السابق لنتائج الدراسة الاستطلاعية يمكن بلورة مشكلة البحث فى التساؤل الرئيسى التالى: **ما اتجاهات محكمى مسابقات الإذاعة المدرسية فى الإدارات التعليمية بمحافظة المنوفية نحو معايير تقييمها(تصور مقترح)؟** ويتفرع من هذا التساؤل عدة تساؤلات فرعية على النحو التالى:

- 1- ما حجم المشكلات التى يعانى منها أخصائى التحكيم أثناء تقييم الإذاعة المدرسية فى المسابقات؟
- 2- ما درجة اتجاهات أخصائى التحكيم نحو المعايير المقترحة لتقييم الإذاعة المدرسية؟

- 3- ما مدى وجود فروق بين المبحوثين فى نحو تصور معايير تقييم الإذاعة المدرسية وفقاً لإختلاف التخصص(بكالوريوس إعلام تربوى-تخصص آخر)؟
- 4- ما مدى وجود فروق بين المبحوثين فى الأتجاه نحو تصور معايير تقييم الإذاعة المدرسية وفقاً لإختلاف النوع (ذكور – أناث)؟
- 5- ما مدى وجود فروق بين المبحوثين فى نحو تصور معايير تقييم الإذاعة المدرسية وفقاً لإختلاف نوع المدرسة (حكومية – خاصة)؟
- 6- ما مدى وجود فروق بين المبحوثين فى نحو تصور معايير تقييم الإذاعة المدرسية وفقاً لإختلاف سنوات الخبرة؟

أسباب أختيار المشكلة البحثية:

من الأسباب التى دفعت الباحثة للقيام بهذا البحث ما يلى:

1. لاحظت الباحثة عدم وجود إستمارة تقييم واضحة(تركيزها على بعض البنود وإهمال البعض الأخر)مما يفقد التقييم بعض عناصره الأساسية لمعايير الإذاعة المدرسية الناجحة.
2. القصور التى لاحظته الباحثة فى الدراسات السابقة وخاصة فى الدراسات المتعلقة بتقييم الإذاعة المدرسية بصفة خاصة،وتقييم أنشطة الإعلام التربوى بصفة عامة من الصحف المدرسية والمناظرات والبرلمان.
3. يساير هذا البحث للإتجاهات العالمية الحديثة نحو تبنى أسلوب الجودة كمدخل للتطوير والتحسين

أهمية البحث: تكمن أهمية البحث فى النقاط التالية:

1. يستمد البحث أهميته من أهميه الموضوع ذاته حيث يعد هذا البحث من أوائل البحوث – فى حدود علم الباحثة التى تهتم بوضع مجموعة من المعايير لتقييم نشاط الإذاعة المدرسية
2. يساهم هذا البحث فى معرفة نقاط القوة وتعزيزها ونقاط القوة ومعالجتها وبناء نموذج مثالى لعملية تقييم الإذاعة المدرسية داخل المؤسسات التعليمية
3. الحاجة إلى إجراء هذا البحث من أجل لفت إنتباه المسؤولين فى المؤسسات التربوية والتعليمية إلى أهمية وجود معايير تحكم التقييم السليم للإذاعة المدرسية بالشكل الكافى

أهداف البحث:

1. يهدف البحث الحالى إلى وضع تصور مقترح يشتمل على مجموعة من المعايير لتقييم نشاط الإذاعة المدرسية خلال المسابقات

2. التعرف على درجة إتجاهات محكمين الإذاعة المدرسية للتصور المقترح لتقييم الإذاعة المدرسية
3. قياس مدى الفروق بين المبحوثين نحو التصور المقترح لمعايير تقييم الإذاعة المدرسية وفقاً لإختلاف المتغيرات الديموجرافية

مصطلحات البحث:

- **المحكمين:** تعرف إجرائياً فى هذا البحث بأنهم " هم الذين يمتلكون سنوات من الخبرة تأهلهم لاختيارهم وتتراوح ما بين(ثلاث الى عشر سنوات فأكثر) ويتم تحكيم مسابقات الإذاعة المدرسية وفقاً لبنود يتم إرسالها من قبل إدارة الأنشطة الإعلامية التابعة لوزارة التربية والتعليم ".
- **الإذاعة المدرسية:** تعرف إجرائياً فى هذا البحث " بأنها نشاط إعلامى مدرسى حر يمارسه تلاميذ المدارس على إختلاف المراحل التعليمية , يتم من خلاله تدريبهم على حسن الأداء وجودة الألقاء عن طريق الميكرفون, خلال أوقات مختلفة تحت إشراف إخصائى الإعلام التربوى أو مشرف الإذاعة المدرسية , يمارس فيه التلاميذ الفنون الإذاعية المختلفة (الخير الإذاعى – الحديث الإذاعى – التحقيق الإذاعى) بما يحقق إشباع رغباتهم المعرفية والوجدانية والمهارية وتنميتها".
- **المعايير:** "بأنها خطوط مرشدة مصاغة فى عبارات (3) قامت الباحثة بوضعها مستندة على خبراتها من خلال الإشراف على التدريب الميدانى , وأيضاً من خلال نتائج الدراسة التحليلية ,وهى مجموعة من المعايير تعبر عن المستوى أو الأداء التى يجب أن يكون عليه تقييم الإذاعة المدرسية".

حدود البحث:تتمثل حدود البحث فى:

- **حدود موضوعية:**حددت الباحثة موضوع البحث فى اتجاهات محكمى مسابقات الإذاعة المدرسية فى الإدارات التعليمية بمحافظة المنوفية نحو معايير تقييمها (تصور مقترح)
- **حدود بشرية:**تمثلت الحدود البشرية للبحث فى المحكمين لمسابقات الإذاعة المدرسية بالإدارات التعليمية بمحافظة المنوفية.
- **حدود مكانية:**طبقت الدراسة الميدانية على محكمى مسابقات الإذاعة المدرسية بخمس إدارات تعليمية بمحافظة المنوفية وهى إدارة منوف التعليمية - إدارة شبين الكوم التعليمية – إدارة الشهداء التعليمية – إدارة أشمون التعليمية – إدارة الباجور التعليمية.

الدراسات السابقة:

1- دراسة عصام عبد العزيز خليل (2018) (4)

هدفت الدراسة التعرف على دور الإدارات المدرسية فى زيادة فاعلية الإذاعة المدرسية فى خدمة العملية التربوية فى المدارس الأساسية الحكومية فى محافظة رام الله والبيرة , واستخدم الباحث المنهج الوصفى التحليلي, وشملت عينة الدراسة مديرى ومديرات المدارس الأساسية الحكومية وبلغ عددهم (42), وخلصت الدراسة الى مجموعة من النتائج: أن مديرى المدارس ذوى التخصصات العلمية هم أكثر اهتمامًا من المديرين ذوى التخصصات الأدبية فى زيادة فاعلية الإذاعة المدرسية, أن مديرى المدارس الذين سنوات خبراتهم مما دون هم الأكثر إهتمامًا بزيادة فاعلية الإذاعة المدرسية.

2- دراسة دعاء حاتم (2016) (5)

هدفت هذه الدراسة التعرف على دور الإذاعة المدرسية فى تنمية المواطنة الصالحة لدى طلبة المرحلة الأساسية العليا فى لواء بنى عبيد, استخدمت المنهج المسحى وذلك لملاءمته لطبيعة الدراسة, استخدمت أداة الاستبيان وذلك للكشف عن دور الإذاعة المدرسية فى تنمية المواطنة الصالحة , وقد أظهرت الدراسة النتائج التالية: وجود فروق ذات دلالة إحصائية فى آراء أفراد العينة حول الدور التى تمارس الإذاعة المدرسية فى تنمية المواطنة الصالحة تعزى إلى متغير الجنس لصالح الإناث, عدم وجود ذات دلالة فى آراء أفراد العينة حول الدور الذى تمارس الإذاعة المدرسية فى تنمية المواطنة الصالحة إلى متغير المؤهل العلمى للأب والأم

3- دراسة محمد نويفع حمدي الصاعدي (2015) (6)

هدفت الدراسة التعرف على دور الإذاعة المدرسية فى تنمية مهارات التواصل اللفظى لطلاب التربية الفكرية والكشف عن خطوات وآليات تنفيذ الإذاعة المدرسية المناسبة, وإستخدام المنهج الوصفى, وقد أشار الى عدد من النتائج منها: وجود دور للإذاعة المدرسية فى تنمية مهارات التواصل اللفظى, وكذلك استخدام الإذاعة المدرسية فى وضع برامج يتم التخطيط لها لتحقيق أهداف تربوية وسلوكية ونفسية.

4- دراسة إيمان محمد عبد اللاه (2015) (7)

هدفت الدراسة التعرف على دور الأخبار المقدمة بالإذاعة المدرسية فى تلبية احتياجات طلاب المرحلة الإعدادية, واستخدمت الباحثة منهج المسح الإعلامى, وتوصلت الدراسة الى عدة نتائج منها: جاءت فى مقدمة الإشباعات المتحققة من متابعة المبحوثين للأخبار فى الصحافة والإذاعة المدرسية

(الأستفادة من الأخبار المدرسية), ثم (تنقل لى الأحداث الجارية) فى المرتبة الثانية, ثم (تساعدنى على التفكير السليم وتوسيع مداركى).

5- دراسة غازى بن الحميدى(2014)⁽⁸⁾

هدفت الدراسة التعرف على أهمية الإذاعة المدرسية فى تنمية مهارات الأتصال اللغوى لدى طلاب المرحلة المتوسطة من وجهة نظر مديرى مدارس المرحلة , واستخدام الباحث المنهج الوصفى ,مستخدماً إداة الاستبيان وطبقت الدراسة على عينة قوامها 87 مديراً,توصلت الدراسة الى عدة نتائج منها:للإذاعة المدرسية دور مهم فى تنمية مهارات الاتصال اللغوى لدى طلاب المرحلة المتوسطة بشكل عام , وتعزز قدرة المراهقين على التحدث بثقة أمام الجمهور وتساعد فى علاج بعض مشكلات المراهقين النفسية كالخجل والخوف

6-دراسة أميرة حسن سالم (2012)⁽⁹⁾

هدفت الدراسة التعرف على الدور الذى تقوم به الإذاعة المدرسية فى تنمية المهارات الأتماعية لدى طلاب المرحلة الثانوية, واستخدمت الدراسة منهج المسح بالعينة التحليلى والميدانى وطبقت الدراسة على عينة قوامها 400 مفردة ,توصلت الى عدة نتائج منها:جاء الخبر فى مقدمة الفنون الأذاعية ببرامج الإذاعة المدرسية , يليه المقال الإذاعى فى الترتيب الثانى , جاءت مهارات التعاون والمشاركة فى مقدمة المهارات الاجتماعية.

7-دراسة صن وان(2010)⁽¹⁰⁾

هدفت الدراسة التعرف على الدور الفعال للإذاعة المدرسية فى المدارس الكورية وفعاليتها فى دعم مجالات العمل المدرسى, ومعوقات أداء هذا الدور, تم استخدام المنهج الوصفى التحليلى المعتمد على الأستبيانات حول دور الإذاعة المدرسية كأداة للدراسة ومن أهم النتائج التى توصلت إليها: يتمثل دور الإذاعة المدرسية فى النظام التعليمى الكورى فى الجوانب الرئيسية:إعلامياً و وثائقياً وتربوياً, وقد رأى المشاركون فى الدراسة أن الإذاعة المدرسية وغيرها من وسائل الإعلام المدرسى تمارس دورها بصورة متوسطة, ظهرت فروق ذات دلالة إحصائية بين استجابات أفراد الدراسة حول الدور الفعلى للإذاعة المدرسية المرتبطة بالتكنولوجيا فى مجالات التعليم الكورى.

8-دراسة جى أوينلوى(2010)⁽¹¹⁾

هدفت الدراسة التعرف على أثر الإذاعة المدرسية على المراهقين فى المرحلة الثانوية فى تعلم المهارات الشفهية, حيث استخدمت الدراسة المنهج شبه التجريبي وطبقت الدراسة من خلال الأختبار القبلى والبعدى للمجموعات التجريبية

والضابطة على عينة قوامها 200 طالب اختيروا من أربع مدارس (حضر- ريف) من طلاب الصف الثانى بالمرحلة الثانوية, وتوصلت الدراسة الى عدة نتائج منها: للإذاعة المدرسية دور مهم فى صقل شخصية المراهقين بالثقة بالنفس والتعاون, تزود الإذاعة المدرسية المراهقين ببعض المهارات المنطوقة القريبة من مهارات المتحدثين الأصليين من خلال تعلمهم للمهارات الشفهية.

9-دراسة لافى سعيد المطيرى(2009)⁽¹²⁾

هدفت الدراسة التعرف على دور البرامج الإذاعية المدرسية فى تعزيز قيم الأنتماء الوطنى, حيث استخدام الباحث المنهج الوصفى التحليلى وقد اعتمد على الاستبانة كأداة لجمع البيانات وطبقت الدراسة على عينة قوامها (175) مفردة من المعلمين, وعينة قوامها (338) مفردة من الطلاب من المرحلة الثانوية من محافظة عنيزة بالرياض وقد توصلت الدراسة الى مجموعة من النتائج منها: يوافق طلاب المرحلة الثانوية على دور الإذاعة الداخلية فى تعزيز القيم والمعارف الوطنية من أهمها (الاستماع للأناشيد الوطنية التى تقدمها برامج الإذاعة المدرسية), (ازدياد المشاركة فى البرامج والمشاريع الوطنية بعد تشجيع برامج الإذاعة المدرسية لهم).

10-دراسة هناء رزق (2008)⁽¹³⁾

هدفت الدراسة الى التعرف على واقع الإذاعة المدرسية فى مدارس التعليم العام بالمملكة العربية السعودية, اسخدمت الدراسة المنهج الوصفى لمسح عينة من المبحوثين باستخدام أداة الاستبيان, وتوصلت الدراسة الى النتائج التالية:توجد فروق دالة احصائيا بين آراء الذكور والإناث فى محور السمات الشخصية للقائمين على الإذاعة المدرسية لصالح الإناث, وأيضا لا يوجد فروق بين آراء المعلمين وفقا للجنس فى الإذاعة المدرسية فى كل من محورى التجهيزات المادية والبشرية, وتحقيق أهداف الإذاعة المدرسية.

التعليق على الدراسات السابقة :

من خلال العرض السابق للدراسات السابقة يمكن رصد بعض الملاحظات:

- تركز معظم الدراسات السابقة على دراسة الإذاعة المدرسية من جوانب متعددة منها تنمية المهارات الاجتماعية, تنمية المواطنة , تنمية المهارات اللغوية والمهارات الشفهية , تنمية الانتماء الوطنى, تنمية الوعى البيئى...., وركزت الغالبية من هذه الدراسات على واقع الإذاعة المدرسية فى المجتمع المدرسى وزيادة فاعليتها, وضع أسس لبناء الإذاعة المدرسية, معوقات إداء الإذاعة المدرسية, تطوير معايير الاستخدام الفعال للإذاعة المدرسية, ولم تنطرق أى دراسة من قريب أو من بعيد لبحث تقييم مسابقات الإذاعة المدرسية, وهى بهذا

تختلف الدراسة الحالية ، حيث تهتم الدراسة الحالية بوضع معايير لتقييم الإذاعة المدرسية من خلال وضع تصور مقترح لمعايير تقييم الإذاعة المدرسية، وهو الجانب الأصيل لهذا البحث، مما دفع الباحثة للتركيز على هذا الموضوع.

- تنتمى معظم الدراسات السابقة إلى المنهج الوصفى بشقيه، والقليل منها أعتمد على المنهج التجريبي وشبه التجريبي .

- أعتمدت معظم الدراسات السابقة على استخدام أدوات متباينة كالمقابلة والملاحظة والأستبيان وتحليل المضمون كأدوات لجمع البيانات، فى حين استخدمت بعض الدراسات الأخرى مقاييس وأختبارات لبعض النظريات مثل نظرية الذكاءات المتعددة لهاورد جارديز، ونظرية ليف فيجوتسكس .

أوجه الأستفادة من الدراسات السابقة:

- تحديد مجال الدراسة بالتركيز على جانب لم يتم تناوله فى الدراسات السابقة(تقييم مسابقات الإذاعة المدرسية)من خلال تصور مقترح

- تحديد وبلورة المشكلة البحثية وصياغة اسئلة الدراسة وفروضها

- تحديد نوع الدراسة ومنهجها

الإطار المعرفى للبحث:

تحقق الإذاعة المدرسية العديد من المزايا التربوية والتعليمية، فالإذاعة المدرسية إلى جانب خدمة المنهج الدراسى والعملية التعليمية كلها نرجو أن تشمل تقديم مضامين جديدة وخلق وبلورة جيل جديد أكثر انتماءً وأكثر ثقافة وأكثر تطوراً يستطيع اقتحام القرن الواحد والعشرين وقبول تحدياته والتصدى له⁽¹⁴⁾، لكن واقع الإذاعة المدرسية حالياً لا يحقق الطموحات نحو إثارة واكتشاف مواهب التلاميذ، ذلك أنها تتخذ منهاجاً تقليدياً لا يخرج عن حيز الدرس اليومى .

ماهية الإذاعة المدرسية :

الإذاعة المدرسية هى خبرة تعليمية متضمنة التخطيط وتستخدم موارد لا تتوافر فى القصل الدراسى العادى مثل الأحداث الجارية والمقابلات المتنوعة وغير ذلك من البرامج الجيدة⁽¹⁵⁾، يرى حسن على أنها النشاط الحر الذى يقوم الطلاب عن طريق الميكرفون خلال أوقات مختلفة تشمل طابور الصباح والفسحة والحفلات المدرسية والرحلات والذى يتم بشكل مباشر أو عن طريق أشرطة الكاسيت، وقد يتم دون ميكرفون فى حالة تعطله أو عدم وجود كهرباء فى مدارس القرى والنجوع فى مصر⁽¹⁶⁾، يرى محى الدين اللانقانى أن الإذاعة المدرسية هى نموذج مصغر للإذاعة العامة ولها ما للثانية من استعمالات وفوائد وهى وسيلة رئيسية من وسائل النشاط المدرسى الذى يمارسه الطلبة خارج الفصل⁽¹⁷⁾، يعرفها أيضاً عبد

العلیم إبراهيم بأنها لون من ألوان النشاط اللغوى يتم فيها تدريب الطلاب على حسن الأداء وجودة الإلقاء وإعداد البرامج وتنفيذها والهدف منها هو تدريب الطلاب على التعبير الشفوى والقراءة الجهرية وصحة الكتابة وتنمية الاتجاه الايجابى حيال اللغة العربية(18).

نشأة الإذاعة المدرسية :

بدأت الإذاعة المدرسية عملها فى مصر بعد نشأة الإذاعة الرسمية بخمس سنوات تقريبا بمقتضى المذكرة التى أقرها مجلس الوزراء بشأن تنظيم الإذاعة الثقافية داخل المدارس والإشراف عليها(19), وأضاف (إسماعيل) أن هناك قرارا وزاريا صدر برقم 5533 فى نوفمبر 1941 بتأليف لجنة الإشراف على الإذاعة الثقافية, ثم القرار الوزارى رقم 6362 فى عام 1945 بإعادة تشكيل لجنة الإشراف على برامج الإذاعة الثقافية, وبمقتضى القرار الوزارى رقم 8295 فى 1949 تكونت الهيئة العليا للإذاعة المدرسية وأصبحت مهمتها وضع السياسة العليا لهذه الهيئة, وهى لجنة تنفيذية مكونة من مدير عام الثقافة ورئيسا وعضوية كل من المراقب المختص بالثقافة, ومراقب عاما البرامج فى الإذاعة, والمشرف على الإذاعة, ومنذ ذلك التاريخ دخلت الإذاعة المدرسية مدراسنا(20).

أهمية الإذاعة المدرسية :

أدرك المسئولون فى مصر أهمية الدور الذى تلعبه الإذاعة المدرسية فى خدمة العملية التعليمية والتربوية من خلال قيامها بالعديد من المهام التى يمكن تحديد أهميتها كم ذكرتها (عنايات محمد)(21):

- خدمة المنهج الدراسى بتناول موضوعاته بأسلوب متطور يجعل الحقائق العلمية سهلة التصور على أن تقدم فى صورة تختلف عما يقدم فى الفصل
- اتباع الأساليب التربوية الحديثة بفتح المجال أمام الطلبة للمساهمة فى العمل الإذاعى بروح الفريق وتقديم برامج وحرية نقدها.
- غرس وتعميق المفاهيم الدينية والأخلاقية ودعم القيم الروحية وصولا لتكوين السلوك السوى فى النشء.
- إحياء المناسبات الدينية والوطنية وتسليط الاضواء على الشخصيات التى لعبت دورا مهما وحيويا فى الحياة الوطنية.
- الإمام بكل ما يدور فى الوطن والعالم الخارجى من أحداث والتعليق عليها وربطها بما يدرس فى الفصل, وذلك من خلال فقرة الأخبار والتعليق على أهم ما فيها. ويضيف (محمد عبد حسين) أن للإذاعة أهمية كبيرة نذكر منها:
- تعويد الطلاب على حسن الإلقاء.
- بث روح الثقة لدى الطلاب بالتحدث أمام الجمهور.
- تعلم فن الخطابة وقواعد ها وأهدافها العامة .

- تعويد الطلاب على طلاقة اللسان وعدم الخضوع للشخصية الارتجالية.
 - يمكن للطالب أن يحقق حضورا لدى المعلمين من خلال مشاركة المتعددة فى الإذاعة المدرسية.(22)
- الأسس والمعايير التى يجب مراعاتها فى الإذاعة المدرسية:**

- 1- **تحديد الهدف:** عند القيام بالكتابة للإذاعة المدرسية ينبغى من البداية تحديد الهدف من البرامج، ودراسة المادة المراد إعدادها أو الموضوع المراد تناولة دراسة جيدة وجادة ثم اختيار الشكل البرامجى المناسب.
- 2- **تحديد المرحلة السنوية للتلاميذ:** ينبغى تحديد المرحلة السنوية التى ستتم مخاطبتها تحديدا دقيقا، ومعرفة محددات تلك المرحلة العقلية والمعرفية والوجدانية والجسمانية والاجتماعية؛ وذلك حتى يمكن مخاطبة تلك المرحلة وتحقيق اتصال ناجح بها.
- 3- تحديد المادة ودرجة أهميتها والأولوية للبدء بها وهل هى صالحة للتناول الإذاعى.
- 4- تحديد الشكل البرامجى الذى سنضع فيه المادة.
- 5- تحديد المساحة الزمنية لإذاعة البرنامج بحيث يكون فى حدود من 10-20 دقيقة؛ كى لا ينصرف الطلاب عن السماع(23).

وسائل الجذب فى الإذاعة المدرسية:

تعد الأذن النافذة التى يطل منها الفرد على العالم الذى يحيط به، فتضخيم الصوت، واستخدام المؤثرات الصوتية، والموسيقى التصويرية، والتعبيرية له أثر فى نفس السامع ينقل إليه الإحساسات الانفعالية المختلفة، ويزيد من تأثيرها على النفوس معنى وانفعالا(24).

ويضيف (رفعت عارف) العديد من وسائل الجذب نذكر منها:

- استخدام لغة الإذاعة الاستخدام الصحيح التى تشمل الكلمة المنطوقة والموسيقى الخاصة والدرامية بأشكالها.
- الصوت الجذاب الدافئ، والإلقاء الجيد الخالى من عيوب النطق.
- اختيار موضوعات ذات اهتمام واضح لدى الطلاب، وعرضها بطريقة بسيطة.
- تسجيل الحفلات والأنشطة المدرسية وإذاعتها.
- الحرص على الحفاظ على الهوية الثقافية والذاتية للمجتمع(25).

شروط البرنامج الناجح:

الإذاعة المدرسية وسيلة إعلامية وتربوية وتعليمية يمكن استخدامها فى تحقيق أهداف متعددة، ولكى تنجح فى تحقيق أهدافها ينبغى أن تسير على منهج واضح وسليم حتى تودى البرامج الإذاعية فى إذاعة المدرسة دورها المأمول وأهدافها المنشودة، ولا بد من عدة عناصر حتى ينجح البرنامج ويستمتع به الجميع من أهم هذه العناصر:

- المشرف الناجح وهذا هو أساس الموضوع كله.
- البرنامج الجيد المعد إعدادا رائعا.
- إعداد فقرة منهجية دراسية تفيد الطلاب.
- الاختيار الموفق للعناصر المناسبة للموضوع والتي ستقوم بأداء البرنامج.
- التدريب الجاد على البرنامج، المراجعة اللغوية.
- إعطاء فرصة للطلاب للبحث والتنقيب عن بعض مواد البرنامج.
- مراعاة عامل الوقت حيث ينبغى أن يكون البرنامج مناسب للوقت المحدد للنشاط.
- التنوع فى الفقرات والطرافة فى المادة المعروضة.
- الاهتمام بالمسابقات وإعطاء الجوائز الرمزية على الأجابات فلها فعل السحر فى متابعة البرنامج بشغف على أن تكون من ضمن فقرات البرنامج بقدر المستطاع⁽²⁶⁾، كما يضيف (سعيد) أن تقوم المجموعة المشرفة بتدريب المتعلمين على أساليب الأداء، وأكتساب المهارات اللغوية كالنطق الصحيح، وإخراج الحروف من مخرجها الصحيحة، وضبط الكلمات، وتمثيل المعنى، وكذلك تشغيل الأدوات والأجهزة الإذاعية وصيانتها، وهى بذلك تكسب المتعلمين الثقة بأنفسهم، وتنمى لديهم الروح القيادية، وهو مايسهم فى تكوين عدد من المتعلمين الموهوبين فى هذا الجانب من النشاط⁽²⁷⁾.

الإذاعة المدرسية بين الواقع والمأمول:

الإذاعة المدرسية أداة اتصال هامة تستخدمها كل مدارس التعليم الأساسى، ورغم أهميتها كوسيلة إعلامية تحقق أهدافا تربوية إلا أنه تندر الدراسات الخاصة بطبيعتها أو إمكانياتها أو برامجها من حيث الشكل والمضمون أو القائمين بالاتصال فيها أو وظائفها أو أهدافها، وفى الحقيقة أن واقع الإذاعة المدرسية حاليا لا يحقق الطموحات نحو إثارة واكتشاف مواهب الطلاب، ذلك أنها تتخذ منهاجا تقليديا لا يخرج عن حيز الدرس اليومى؛ حيث تبدأ عادة بالقرآن الكريم، ثم الحديث الشريف، فكلمة الصباح من الكتاب المدرسى وأخيرا حكمة اليوم... والجديد لا يتعدى الآيات والأحاديث والمقاطع الأدبية المنتقاة من المقررات الدراسية المختلفة، حتى نصل بالإذاعة المدرسية إلى تحقيق أهدافها:

- ينبغى إعادة النظر فى برامجها وفترة تقديمها وطريقة إعداد موادها، وإخراجها بطريقة جذابة ومشوقة، وهذا يتطلب توزيع المواد المذاعة توزيعاً جيداً وترتيبها حسب أهميتها، مع إدخال الفن الإذاعى المتنوع من موسيقى ومؤثرات صوتية حتى يصبح البرنامج حيويًا ويقبل عليه الجميع بشغف⁽²⁸⁾.
- التخطيط العلمى لبرامج الإذاعة، مع تنوع فنونها، استخدام معدات إذاعية جيدة.
- تطوير الإذاعة المدرسية عن الصورة التقليدية التى تسير عليها بعض المدارس، وأن تجتهد كل مدرسة ليكون لها صفة ذاتية وأن تحاول تقديم أساليب متنوعة ومتجددة فى برامجها⁽²⁹⁾، مع الاهتمام بالأحاديث والتحقيقات داخل وخارج المدرسة بالإضافة إلى الأخبار اليومية المدرسية والمحلية والإقليمية والعالمية⁽³⁰⁾.
- الالتزام بالوقت المحدد لكل فقرة من فقرات الجدول الإذاعى، وترتيب هذه الفقرات حسب الأهمية والأولوية لأخبار المجتمع المدرسى وما يهم التلاميذ من أخبار وموضوعات ثم ما يتعلق بالمجتمع المحلى والإقليمى ثم الأخبار الوطنية فالعربية فالعالمية⁽³¹⁾، مع عدم تكرار موضوعات الإذاعة المدرسية وتنوعها من حيث البرامج الدينية والتربوية والثقافية والوقائية وغير ذلك⁽³²⁾.
- أن يكون البرنامج الإذاعى هادفاً وأن يراعى اشتراك التلاميذ فى التخطيط له وإعادة وتنفيذه وتقويمه⁽³³⁾.
- استخدام الموسيقى المصاحبة للفقرات الإذاعية مع دقة الربط بين الفقرات الإذاعية المقدمة والبساطة فى إلقاء الفقرات⁽³⁴⁾.

نوع ومنهج البحث:

ينتمى هذا البحث إلى البحوث الوصفية حيث تستهدف دراسة الحقائق الراهنة المتعلقة بطبيعة ظاهرة معينة، وهى فى البحث الحالى " وضع تصور مقترح لواقع تقييم الإذاعة المدرسية أثناء المسابقات بين الإدارات " واستخدمت الباحثة منهج المسح بالعينة ويرجع ذلك إلى كونه من أنسب المناهج العلمية للدراسات الوصفية بصفة عامة، لأنه يستخدم فى دراسة الظواهر أو المشكلات البحثية فى وضعها الراهن كما يرجع ذلك إلى كونه جهداً علمياً منظماً للحصول على بيانات ومعلومات وأوصاف للظاهرة ومعرفة كامل جوانبها المختلفة.

مجتمع البحث: يتمثل مجتمع البحث فى أخصائى الإعلام التربوى.

عينة البحث: طبق البحث الحالى على عينة قوامها (50) مفردة من أخصائى الإعلام التربوى بخمسة إدارات تعليمية مختلفة بمحافظة المنوفية وهى: إدارة منوف التعليمية — إدارة شبين التعليمية — إدارة الشهداء التعليمية — إدارة أشمون التعليمية، إدارة الباجور التعليمية.

أدوات البحث وأسلوب جمع البيانات :

قامت الباحثة بتصميم مقياس يشتمل على جزأين، يستخدم الجزء الأول في جمع البيانات الشخصية عن المبحوث أو ما يطلق عليها المتغيرات الديموجرافية، أما الجزء الثاني من الاستمارة فهو عبارة عن مقياس تم بناؤه من قبل الباحثة وأطلقت عليه اسم (مقياس اتجاهات أخصائى الإعلام التربوى نحو تقييم الإذاعة المدرسية أثناء المسابقات بين الإدارات التعليمية)، يهدف إلى قياس اتجاهات أخصائى الإعلام التربوى نحو تقييم الإذاعة المدرسية في ضوء ثلاثة معايير هي: (1) الإعداد والتخطيط، (2) المحتوى. (3) التنفيذ، ولقد راعت الباحثة عند بنائها لهذا المقياس الشروط الأولية في بناء المقاييس وهي:

أ- الموضوعية:

حيث قامت الباحثة بتوحيد إجراءات المقياس من حيث وضوح التعليمات، وتحديد زمن الإجابة، وطريقة التصحيح، فقد تمت صياغة تعليمات الإجابة عن المقياس كما يلي: { أمامك مجموعة من العبارات التي تعبر عن رأيك واتجاهك نحو التصور المقترح الذى بين يديك لتقييم الإذاعة المدرسية أثناء المسابقات بين الإدارات التعليمية، والمطلوب منك الإجابة على هذه العبارات وتحري الدقة، وذلك بوضع علامة أمام الاختيار الذى يتفق مع اتجاهك ورؤيتك}.

أما زمن الإجابة فقد تم تحديده بـ 10 دقائق لجميع المبحوثين، مع هامش مرونة وفقا لمتطلبات الموقف. وذلك بعد استعراض التصور المقترح، أما مفاتيح التصحيح فقد قامت الباحثة بإعدادها مسبقا، وبالتالي ضمان توحيد طريقة التصحيح طبقاً لمقياس ليكرت الخماسي، حيث تم تحديد الاستجابة على الفقرات، ومن ثم إعطاء خمس درجات للإجابة بـ(موافق بشدة)، أربع درجات للإجابة بـ(موافق)، ثلاث درجات للإجابة بـ(محايد)، ودرجتان للإجابة بـ(غير موافق)، ودرجة واحدة للإجابة بـ(غير موافق بشدة).

ب- الشمول:

راعت الباحثة أن يشمل المقياس جميع جوانب محتوى البيانات الأساسية اللازمة للدراسة، وأن يناسب مستويات عقلية متباينة للمبحوثين.

ج- التقنين :

لكي تكون درجة المبحوث على المقياس هي تعبير حقيقي عن اتجاهاته ورؤيته، قامت الباحثة بتطبيق المقياس على عينة عشوائية من مجتمع الدراسة الميدانية، وذلك لتحديد الخصائص السيكومترية التي تدل على جودة المقياس، أي مدى توفر شروط الصدق والثبات والموضوعية والمعايير، وهذا ما سيتم توضيحه فيما يلي:

- خطوات تقنين المقياس:

أولاً: صدق المقياس:

يقصد بالصدق أن يقيس المقياس ما وضع لقياسه، وقد أجرى اختبار الصدق للتأكد من صدق المقياس من حيث صدق المحتوى Content validity حيث تم تحديد أهداف البحث وتساؤلاته وترجمة ذلك فى شكل فروض، وكذلك مراجعة بعض الدراسات السابقة، ثم وضع الأسئلة التي تغطي أهداف وتساؤلات البحث، ويمكن التحقق من صدق المقياس من خلال عدة طرق على النحو التالى:

أ- **الصدق المنطقي:** اعتمدت الباحثة فى بناء هذا المقياس واختيار العبارات المكونة له على الدراسات السابقة التي اتخذت من الأنشطة الإعلامية موضوعاً لها. وكذلك اشتقت بعض العبارات المكونة للمقياس من بعض المقاييس الخاصة بالدراسات السابقة، سواء بشكل مباشر أو غير مباشر. ويشير هذا الاعتماد على المصادر السابقة إلى تمتع المقياس بقدر مقبول من الصدق المنطقي وأن المقياس صالح للتطبيق.

ب- **الصدق الظاهري أو صدق المحكمين:** تم عرض المقياس على مجموعة من الخبراء والمتخصصين فى مجال الإعلام والإعلام التربوى والعلوم النفسية والاجتماعية(*)، وطلب منهم عن طريق " طلب تحكيم صلاحية المقياس " تحديد مدى شمولية الفقرات التي تم صياغتها فى ضوء المعايير والتعريفات الإجرائية، كما طلب منهم تحديد مدى صلاحية كل عبارة لقياس اتجاه أخصائى الإعلام التربوى نحو تقييم الإذاعة المدرسية أثناء المسابقات بين الإدارات التعليمية، ومدى ملاءمتها للتطبيق، والتعليق كلما تطلب الأمر. وقد أسفرت نتائج التحكيم على حصول معظم الفقرات على درجة اتفاق بين المحكمين تزيد عن 80%، وتبين من خلال ذلك أن معظم عبارات المقياس جيدة، وتحمل صدقاً ظاهرياً جلياً، وملائمة للتطبيق على مجتمع الدراسة. وقد قامت الباحثة بتعديل بعض الفقرات، بناء على ملاحظات واقتراحات بعض أعضاء لجنة المحكمين، وصولاً إلى الصورة النهائية للمقياس.

ج- **الصدق البنائى أو التكويني:** تم حساب معاملات الارتباط بين درجة كل فقرة من فقرات المقياس والدرجة الكلية له، وذلك لمعرفة مدى ارتباط كل فقرة بالدرجة الكلية للمقياس، ولهدف التحقق من مدى صدق المقياس، ويتضح ذلك من خلال الجدول التالى:

- (*) أ.د/ محمد معوض إبراهيم: أستاذ الإعلام وعميد معهد الجزيرة العالى للإعلام وعلوم الاتصال .
أ.د/ ممدوح عبد المجيد : أستاذ ووكيل كلية التربية ، جامعة السادات .
أ.د/ أسامة عبد الرحيم: أستاذ الإعلام المساعد ، كلية التربية النوعية ، جامعة المنصورة .
أ. د/ أحمد زارع : أستاذ الاعلام المساعد ووكيل كلية الإعلام، جامعة الأزهر .
أ.د / سكرة حسن البريدى: أستاذ الإذاعة والتلفزيون المساعد ، كلية التربية النوعية ، جامعة المنوفية .
أ.د / رباب صلاح السيد: أستاذ الصحافة المساعد ، كلية التربية النوعية، جامعة المنوفية .

جدول (1)

معاملات الارتباط بين درجات عبارات المقياس والدرجة الكلية للمقياس (*)

معامل لارتباط	رقم العبرة	معامل الارتباط	رقم العبرة	معامل الارتباط	رقم العبرة	معامل الارتباط	رقم العبرة	معامل الارتباط	رقم العبرة
0.941	45	0.945	34	0.936	23	0.726	12	0.933	1
0.958	46	0.945	35	0.925	24	0.932	13	0.933	2
0.947	47	0.922	36	0.936	25	0.932	14	0.912	3
0.951	48	0.936	37	0.911	26	0.933	15	0.842	4
0.956	49	0.924	38	0.933	27	0.811	16	0.891	5
0.940	50	0.947	39	0.933	28	0.851	17	0.718	6
0.899	51	0.912	40	0.933	29	0.857	18	0.719	7
0.946	52	0.931	41	0.930	30	0.900	19	0.819	8
0.915	53	0.885	42	0.935	31	0.946	20	0.828	9
		0.938	43	0.911	32	0.908	21	0.746	10
		0.939	44	0.938	33	0.904	22	0.735	11

(*) جميع معاملات الارتباط دالة عند مستوى 0.01 ن = 50

تشير بيانات جدول (1) السابق إلى أنه تم حساب معامل الارتباط بين درجة كل فقرة مع الدرجة الكلية للمقياس فجاءت قيم معاملات الارتباط الناتجة دالة عند مستوى 0.01 مما يشير إلى اتساق العبارات المكونة للمقياس وصدق محتواها فى قياس ما وضعت لقياسه.

د- الصدق التمييزي (المقارنة الطرفية):

تعتمد هذه الطريقة فى حساب صدق المقياس على مقارنة متوسط درجات الحالات المرتفعة فى المحك (الأرباع الأعلى) بمتوسط درجات الحالات المنخفضة فى نفس المحك (الأرباع الأدنى) بالنسبة لتوزيع درجات المقياس المراد حساب صدقه، ثم حساب دلالة الفروق بين هذين المتوسطين، ولذا فقد تم حساب المتوسط والانحراف المعياري للدرجات الخام الخاصة بعينة التقدين. وفيما يلي جدول لبيان نتائج هذه المقارنة بالنسبة للدرجة الكلية على مقياس اتجاه أخصائى الإعلام التربوى نحو تطبيق التصور المقترح لتقييم الإذاعة المدرسية أثناء المسابقات بين الإدارات التعليمية.

جدول (2) دلالة الفروق بين متوسط درجات الأرباع الأعلى والأدنى على مقياس الاتجاه نحو تطبيق التصور المقترح

المجموعة	العدد	المتوسط الحسابي	الانحراف المعياري	درجة الحرية	قيمة ت	مستوى الدلالة
الأرباع الأعلى	25	43.32	8.68	48	7.12	دالة عند 0.001
الأرباع الأدنى	25	28.12	6.21			

تشير بيانات الجدول السابق إلى وجود فروق ذات دلالة إحصائية بين متوسطات درجات المبحوثين مرتفعى المستوى على مقياس اتجاه أخصائى الإعلام التربوى نحو التصور

المقترح بتقييم الإذاعة المدرسية أثناء المسابقات بين الإدارات التعليمية ومتوسطات درجات المبحوثين منخفضى المستوى على ذات المقياس، فقد بلغت قيمة (ت) للفرق بين متوسط درجات الأرباع الأعلى والأدنى لتوزيع الدرجات على المقياس لدى أخصائى الإعلام التربوى 7.12 وهى قيمة دالة إحصائياً عند مستوى 0.001 وذلك لصالح الأرباع الأعلى، وهو ما يشير إلى قدرة المقياس على التمييز بين أداء الأفراد المرتفعين عليه والمنخفضين عليه، وتعد قدرة المقياس على التمييز بين هؤلاء الأفراد دليل آخر على صدق المقياس وقدرته على قياس ما وضع لقياسه.

هـ- الصدق الذاتى:

ويقاس الصدق الذاتى بحساب الجذر التربيعى لمعامل ثبات الاختبار، وذلك كما يلي:

$$\text{معامل الصدق الذاتى} = (\text{معامل ثبات الاختبار})^{1/2}$$

إذن فالصلة وثيقة بين الصدق الذاتى والثبات، وقد قامت الباحثة بحساب معامل ثبات الاختبار بثلاثة طرق وهى: طريقة إعادة تطبيق الاختبار، وطريقة التجزئة النصفية، وطريقة التباين باستخدام معادلة الفا كرونباخ Cronbach Alpha، وذلك كما يلي:

ثانياً: ثبات الاستبيان :

أ- طريقة إعادة تطبيق الاختبار:

تمكنت الباحثة من إعادة تطبيق الاختبار على عدد 50 أخصائى إعلام تربوى من عينة الصدق والثبات، وذلك بعد 10 أيام من تطبيق الاختبار الأول، وقد استخدمت الباحثة معادلة بيرسون للارتباط، وذلك كما يلي:

$$\text{معامل ارتباط بيرسون (ر)} = \frac{\text{مجم س} \times \text{مجم ص}}{(\text{مجم س} \times \text{مجم ص})^{1/2}} = \frac{428.9}{(525.7 \times 591.7)^{1/2}} = 0.879$$

وهذا يشير إلى أن معامل الثبات المحسوب جيد (0.879)، وهو دليل على ثبات المقياس، وهذا يعنى أن: معامل الصدق الذاتى للاختبار = $0.879^{1/2} = 0.937$ ، وهذا يعنى أن المقياس صادق ذاتياً وثابت قياسياً. حيث يقصد بثبات المقياس عادة أن يكون على درجة عالية من الدقة والإتقان والاتساق فيما تزودنا به من بيانات عن سلوك المبحوث، والاختبار الثابت هو الذى يعطى نفس النتائج (تقريباً) إذا طبق على نفس الأشخاص فى تطبيقين مختلفتين، وقد تم حساب معامل ثبات الاستبيان على عينة قوامها (50) مفردة.

ب- طريقة التجزئة النصفية (Split-half):

كما قامت الباحثة بحساب معامل ثبات كل فقرة من فقرات المقياس مع بعضها وكذلك حساب معامل ارتباط الفقرات مع الدرجة الكلية للمقياس وفقاً لطريقة التجزئة النصفية لجتمان ومعامل سبيرمان وبراون.

جدول (3) معامل ثبات المقياس وفقا (التجزئة النصفية لاجتماع - سبيرمان وبراون).

م	الأبعاد	معامل ارتباط التجزئة النصفية لاجتماع	معامل ارتباط سبيرمان - براون
*	معامل ارتباط الفقرات مع بعضها	0.943	0.966
*	ارتباط الفقرات مع الدرجة الكلية	0.758	0.814

يتضح من جدول (3) السابق أن فقرات المقياس حققت معاملات ثبات علي درجة معقولة ومقبولة علمياً، ف فيما يتعلق بمعاملات ارتباط الفقرات مع بعضها فقد كانت 0.943 وفقا لمعامل ارتباط التجزئة النصفية لاجتماع، بينما كانت وفقا لمعامل سبيرمان - براون 0.966، وهي معاملات ثبات عالية وتدل على ثبات أبعاد المقياس الثلاثة، وفيما يتعلق بمعاملات ارتباط الفقرات مع الدرجة الكلية للمقياس فقد كانت 0.758 وفقا لمعاملات ارتباط التجزئة النصفية لاجتماع، وبلغت 0.814 وفقاً لمعامل سبيرمان وبراون وهي معاملات ثبات عالية وتشير إلى ثبات المقياس وصلاحيته للاستخدام.

ج- طريقة التباين باستخدام معادلة الفا كرونباخ Cronbach Alpha:

تعتمد معادلة الفا كرونباخ على تباينات أسئلة الاختبار، وتشترط أن تقيس بنود الاختبار سمة واحدة فقط، ولذلك قامت الباحثة بحساب معامل ثبات المقياس ككل، والتي أسفرت عن أن قيمة ألفا للمقياس = 0.966، وهي دلالة عالية على صدق وثبات المقياس.

المعالجة الإحصائية للبيانات :

لاستخراج نتائج البحث قامت الباحثة باستخدام البرنامج الإحصائي (SPSS) حيث استخدم بعض الأساليب الإحصائية التى تتلاءم وطبيعة البيانات المطلوبة مثل:

١ - المتوسطات الحسابية والانحرافات المعيارية.

٢ - حساب اختبار " ت " t-test للتأكد من دلالة الفروق الإحصائية فى عبارات المقياس بالمقارنة مع المتوسط الاعترارى.

وتم حساب المتوسط الاعترارى لعبارات كل مجال وفقاً للمعادلة التالية:

$$\text{المتوسط الاعترارى} = \frac{\text{مجموع درجات تصحيح المقياس}}{\text{عدد الأوزان}} = \frac{(1 + 2 + 3 + 4 + 5)}{(5)} = 3$$

٣ - حساب اختبار " ت " t-test لمجموعتين مستقلتين (غير مرتبطة) للتأكد من دلالة الفروق الإحصائية فى محاور الدراسة تبعا لمتغير النوع (ذكر/ أنثى)، التخصص (تخصص إعلام تربوي/ تخصص آخر)، نوع المدرسة (حكومية/ خاصة).

4- حساب اختبار تحليل التباين أحادى الاتجاه **One Way Analysis of Variance (ANOVA)** للتأكد من دلالة الفروق الإحصائية بين المتوسطات الحسابية للمجموعات فى محاور الدراسة تبعاً لمتغير سنوات الخبرة (من 3 إلى أقل من 7- من 73 إلى أقل من 10- من 10 سنوات فأكثر).

5- الاختبارات البعدية Post Hoc Tests بطريقة أقل فرق معنوي Least Significance Difference والمعروف بـ L.S.D لمعرفة مصدر التباين بين المجموعات التي يؤكد تحليل تباين علي وجود فرق بينها.

6- استخدام معامل ارتباط بيرسون Spearman Correlation للتحقق من صدق الاتساق الداخلى للمقياس.

7- معامل ألفا كرونباخ للتأكد من ثبات المقياس.

8- تم حساب الوزن المنوى لكل عبارة وكذلك الوزن المنوى للمقياس ككل وفقاً للمعادلة التالية:

$$\text{الوزن المنوى} = \frac{\text{المتوسط الحسابى}}{\text{أكبر استجابة وهى (5)}} \times 100$$

9- تم حساب درجة تقدير الاتجاه وفقاً لقيمة المتوسط الحسابى على النحو التالى:

جدول (4) ميزان تقديري وفقاً لمقياس ليكرت الخماسي:

الاتجاه العام	المتوسط المرجح	الاستجابة
عدم الموافق بشدة	من 1 إلى 1.80	لا أوافق بشدة
عدم الموافقة	من 1.81 إلى 2.60	لا أوافق
المحايدة	من 2.61 إلى 3.40	محايد
الموافقة	من 3.41 إلى 4.20	أوافق
الموافقة بشدة	أكبر من 4.20	أوافق بشدة

جدول (5) حجم العينة المستخدمة فى البحث

المجموع	العدد	نوعه	المتغير المستقل
50	24	نكر	النوع
	26	أنثى	
50	27	إعلام تربوي	التخصص
	23	تخصص آخر	
50	26	حكومية	المدرسة
	24	خاصة	
50	15	من 3 إلى أقل من 7	سنوات التخصص
	16	من 7 إلى أقل من 10	
	19	من 10 فأكثر	

السؤال الأول: ما حجم المشكلات التي يعاني منها أخصائى التحكيم أثناء تقييم الإذاعة المدرسية في المسابقات؟

قامت الباحثة بتطبيق استبانة تضمنت مجموعة من الأسئلة حول استجابات المحكمين في الإدارات التعليمية المختلفة حول المعوقات التي تواجه السادة المحكمين وأخصائى الإعلام التربوى لتقييمها للإذاعة المدرسية، وجاءت النتائج كالتالى:

جدول (6) المعوقات التي تواجه السادة المحكمين وأخصائى الإعلام التربوى لتقييمها للإذاعة المدرسية

ملاحظات	المقياس						البنود	م
	لا		إلى حد ما		نعم			
	عدد	%	عدد	%	عدد	%		
-	4	2	8	4	88	44	1	توجد خطة زمنية لإقامة بعض المسابقات التنافسية الخاصة بالإذاعة المدرسية.
-	4	2	6	3	90	45	2	توجد أسس متفق عليها لإخراج الإذاعة المدرسية
-	2	1	6	3	92	46	3	يوجد تنظيم موحد لفقرات الإذاعة المدرسية
-	4	2	16	8	80	40	4	لا يعتمد فى تقييم الإذاعة المدرسية على مهارات الإلقاء
التركيز على المحتوى	4	2	6	3	90	45	5	إهمال عناصر الموسيقى والمؤثرات الصوتية فى تقييم الإذاعة المدرسية
التركيز على الاخبار	2	1	20	10	78	39	6	تفتقر موضوعات الإذاعة المدرسية للعديد من القيم التربوية
التركيز على تقديم المحتوى	4	2	24	12	72	36	7	يفتقد أخصائى الإعلام التربوى معايير تنفيذ الإذاعة المدرسية

تابع جدول (6) المعوقات التي تواجه السادة المحكمين وأخصائى الإعلام التربوى لتقييمها للإذاعة المدرسية

ملاحظات	المقياس						البنود	م
	لا		إلى حد ما		نعم			
	عدد	%	عدد	%	عدد	%		
تقدم بصورة تقليدية	10	5	20	10	70	35	8	تخلو الإذاعة المدرسية من الأفكار الإبداعية أثناء العرض
التركيز على المحتوى فقط	4	2	12	6	84	42	9	يقتصر تقييم الإذاعة المدرسية على معايير المحتويات المقدمة فقط دون معايير التخطيط والتنفيذ.
-	8	4	16	8	76	38	10	تفتقر الإذاعة المدرسية الاعتماد على الأساليب التكنولوجية الحديثة
-	6	3	10	5	84	42	11	تفتقر الإذاعة المدرسية استخدام عناصر الجذب والتشويق

اتجاهات محكمى مسابقات الإذاعة المدرسية فى الإدارات التعليمية بمحافظة المنوفية نحو معايير تقييمها

12	يفتقر الطلاب المشاركون استخدام علامات الوقف المناسبة أثناء الإلقاء	38	76	8	16	4	8	-
13	تختلف إمكانيات عرض الإذاعة المدرسية فى المدارس الخاصة عن المدارس الحكومية فى العرض	49	98	1	2	0	0	الخاصة بها إمكانيات متقدمة

يلاحظ من جدول (6) السابق أن نسبة (84%) من المحكمين أكدوا على اقتصار تقييم الإذاعة المدرسية على معايير المحتويات المقدمة فقط دون معايير التخطيط والتنفيذ، بالإضافة إلى افتقار الإذاعة المدرسية استخدام عناصر الجذب والتوثيق، وأكدت نسبة (76%) من المحكمين على افتقار الطلاب المشاركون استخدام علامات الوقف المناسبة أثناء الإلقاء، كما أكدت نسبة (78%) من المحكمين على افتقار موضوعات الإذاعة المدرسية للعديد من القيم التربوية، فيما أكدت نسبة (90%) من المحكمين إهمال عناصر الموسيقى والمؤثرات الصوتية فى تقييم الإذاعة المدرسية، بالإضافة إلى أن نسبة (98%) من المحكمين أكدوا على تفوق المدارس الخاصة عن الحكومية فى عرض الإذاعة المدرسية نظرًا لتوافر إمكانيات أعلى لصالح المدارس الخاصة. مما سبق يتضح وجود حاجة لتصميم تصور مقترح لتقييم الإذاعة المدرسية والكشف عن اتجاه المحكمين نحوه.

بناء عليه، قامت الباحثة بتصميم تصور مقترح لتقييم الإذاعة المدرسية والتعرف على اتجاه المحكمين نحوه فى ضوء ثلاثة معايير رئيسية هم: (1) معيار التخطيط والإعداد ويشمل (18) مؤشرًا، (2) معيار المحتوى ويشمل (14) مؤشرًا، (3) معيار التنفيذ ويشمل (21) مؤشرًا. ويوضح الرسم البياني التالي شكل (1) المعوقات التى تواجه السادة المحكمين وأخصائى الإعلام التربوى لتقييمها للإذاعة المدرسية

إجابة السؤال الثانى: ما درجة اتجاهات الموجهين نحو المعايير المقترحة لتقييم الإذاعة المدرسية؟

للإجابة عن هذا السؤال تم استخدام المعالجات الإحصائية التالية: (1) التكرارات والنسب المئوية، المتوسط الحسابي، الانحراف المعياري. وتم اعتماد ميزان تقديري وفقاً لمقياس تقسيم ليكرت الخماسي، وفيما يلي عرض النتائج الإحصائية للمعايير الثلاثة التى يضمنها التصور العام المقترح لتقييم الإذاعة المدرسية واتجاهات الموجهين نحوه:

جدول (7) المعيار الأول: معيار التخطيط والإعداد

الاتجاه العام	الانحراف المعياري	المتوسط المرجح	درجة الاستجابة					مؤشرات المعيار الأول	
			لا أوافق بشدة	لا أوافق	محايد	أوافق	أوافق بشدة		
أوافق بشدة	0.635	4.38	0	0	4	23	23	عدد %	تحديد الأثر التربوى
			0	0	8	46	46		
أوافق بشدة	0.635	4.38	0	0	4	23	23	عدد %	مراعاة ميول ورغبات الطلاب المستقبليين
			0	0	8	46	46		
أوافق بشدة	0.763	4.30	0	0	9	17	24	عدد %	اكتشاف المواهب وتنميتها لأن ذلك يزيد من المنافسة
			0	0	18	34	48		
أوافق بشدة	0.702	4.42	0	0	6	17	27	عدد %	إكساب الطلاب القدرة على التخطيط وتحمل المسؤولية
			0	0	12	34	54		
أوافق بشدة	0.702	4.40	0	0	8	14	28	عدد %	تمثيل الاحتفالات والمناسبات المختلفة
			0	0	16	28	56		
أوافق بشدة	0.579	4.54	0	0	2	19	29	عدد %	تستخدم الإذاعة فى إقامة الندوات والمحاضرات والموضوعات المتنوعة
			0	0	4	38	58		
أوافق بشدة	0.579	4.54	0	0	2	19	29	عدد %	يراعى الوقت المناسب لقدرة الطلاب على متابعة الاستماع والاصغاء أثناء البحث
			0	0	4	38	58		
أوافق بشدة	0.646	4.46	0	0	4	19	27	عدد %	تدرب الطلاب على مهارات الإلقاء الجيد
			0	0	8	38	54		
أوافق بشدة	0.646	4.48	0	0	4	18	28	عدد %	تدرب الطلاب على استخدام الأجهزة والأدوات الإذاعية
			0	0	8	36	56		
أوافق بشدة	0.579	4.54	0	0	2	19	29	عدد %	يراعى الوقت المناسب لقدرة الطلاب على متابعة الاستماع والاصغاء أثناء البحث
			0	0	4	38	58		

تابع جدول (7) المعيار الأول: معيار التخطيط والإعداد

الاتجاه العام	الانحراف المعياري	المتوسط المرجح	درجة الاستجابة					تابع مؤشرات المعيار الأول	
			لا أوافق بشدة	لا أوافق	محايد	أوافق	أوافق بشدة		
أوافق بشدة	0.614	4.48	0	0	3	20	27	عدد %	مساندة المقررات الدراسية فى الإذاعة المدرسية
			0	0	6	40	54		
أوافق بشدة	0.580	4.50	0	0	2	21	27	عدد %	تنوع فقرات البرنامج الإذاعى
			0	0	4	42	54		
أوافق بشدة	0.646	4.54	0	0	4	15	31	عدد %	تقديم شهادات معتمدة للطلاب المشاركين المتميزين
			0	0	8	30	62		
أوافق بشدة	0.639	4.40	0	0	4	22	24	عدد %	خلو الأجهزة من العيوب الفنية
			0	0	8	44	48		
أوافق بشدة	0.639	4.40	0	0	4	22	24	عدد %	اشترك أكبر قدر من الطلاب
			0	0	8	44	48		
أوافق بشدة	0.635	4.38	0	0	4	23	23	عدد	تفتح المادة الإذاعية علمياً

اتجاهات محكمى مسابقات الإذاعة المدرسية فى الإدارات التعليمية بمحافظة المنوفية نحو معايير تقييمها

			0	0	8	46	46	%	ولغويًا قبل إذاعتها من قبل المعلمين المتخصصين
أوافق بشدة	0.646	4.46	0	0	4	19	27	عدد	يتم توفير خلفية صوتية مناسبة أثناء البث كالموسيقى الخفيفة لترديد من فاعلية البحث
			0	0	8	38	54	%	
أوافق بشدة	0.644	4.44	0	0	4	20	26	عدد	يتولى طلاب مميزون فى تقديم زملاءهم فى الإذاعة المدرسية
			0	0	8	40	52	%	
أوافق بشدة	0.642	4.42	0	0	4	21	25	عدد	الاعتماد على مصادر موثوق فيها
			0	0	8	42	50	%	
أوافق بشدة	4.44	المتوسط المرجح للمحور الأول							

جدول (8) المعيار الثاني: معيار المحتوى

الاتجاه العام	الانحراف المعياري	المتوسط المرجح	درجة الاستجابة					مؤشرات المعيار الثاني	
			لا أوافق بشدة	لا أوافق	محايد	أوافق	أوافق بشدة		
أوافق بشدة	0.741	4.32	0	0	8	18	24	عدد	السلام الجمهورى
			0	0	16	36	48	%	
أوافق بشدة	0.735	4.30	0	0	8	19	23	عدد	مقدمة جيدة للإذاعة تذكر فيها اسم المدرسة والتاريخ
			0	0	16	38	46	%	
أوافق بشدة	0.822	4.24	0	0	12	14	24	عدد	القرآن الكريم/ استخدام مسجلات إذاعية للقرآن
			0	0	24	28	48	%	
أوافق بشدة	0.803	4.26	0	0	11	15	24	عدد	الحديث الشريف
			0	0	22	30	48	%	
أوافق بشدة	0.717	4.34	0	0	7	19	24	عدد	ما ترشد إليه الآيات والحديث الشريف
			0	0	14	38	48	%	
أوافق بشدة	0.809	4.28	0	1	8	17	24	عدد	المقال المنهجي/ العلمى
			0	2	16	34	48	%	
أوافق بشدة	0.822	4.24	0	0	12	14	24	عدد	التحقيق الإذاعى
			0	0	24	28	48	%	
أوافق بشدة	0.741	4.32	0	0	8	18	24	عدد	الحوار مع أحد الشخصيات أو عن شخصية تاريخية
			0	0	16	36	48	%	
أوافق بشدة	0.635	4.38	0	0	4	23	23	عدد	الشعر
			0	0	8	46	46	%	
أوافق بشدة	0.635	4.38	0	0	4	23	23	عدد	مسابقة إذاعية
			0	0	8	46	46	%	
أوافق بشدة	0.635	4.38	0	0	4	23	23	عدد	القصة القصيرة
			0	0	8	46	46	%	
أوافق بشدة	0.741	4.32	0	0	8	18	24	عدد	إعلان إذاعى قصير
			0	0	16	36	48	%	
أوافق بشدة	0.784	4.28	0	0	10	16	24	عدد	أناشيد وطنية مع الموسيقى
			0	0	20	32	48	%	
أوافق بشدة	0.772	4.34	0	0	9	15	26	عدد	استخدام المؤثرات الصوتية للربط بين الفقرات
			0	0	18	30	52	%	
أوافق بشدة	4.31	المتوسط المرجح للمحور الثاني							

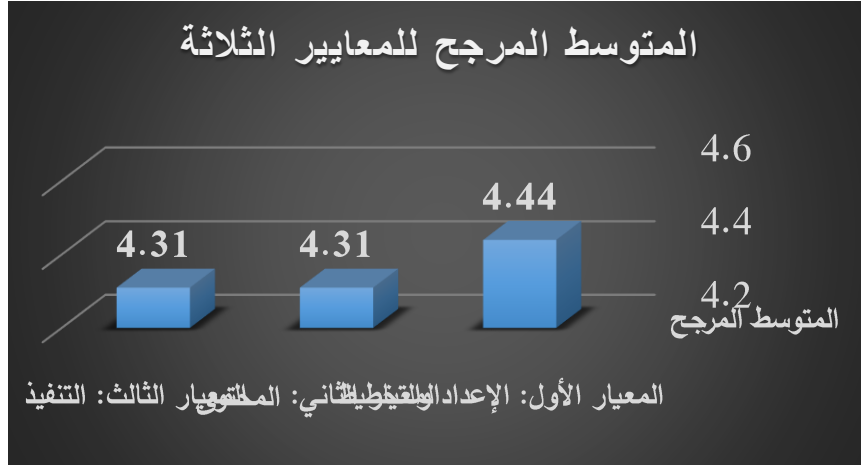
جدول (9) المعيار الثالث: معيار التنفيذ

الاتجاه العام	الانحراف المعياري	المتوسط المرجح	درجة الاستجابة					مؤشرات المعيار الثالث	
			لا أوافق بشدة	لا أوافق	محايد	أوافق	أوافق بشدة		
أوافق بشدة	0.667	4.38	0	0	5	21	24	عدد	وضوح الصوت للطلاب أثناء العرض
			0	0	10	42	48	%	
أوافق بشدة	0.717	4.34	0	0	7	19	24	عدد	تنوع نبرات الصوت واستخدام مهارات الإلقاء عند عرض الفقرات
			0	0	14	38	48	%	
أوافق بشدة	0.741	4.32	0	0	8	18	24	عدد	استخدام لغة عربية سليمة والالتقان الجيد للنطق السليم
			0	0	16	36	48	%	
أوافق بشدة	0.784	4.28	0	0	10	16	24	عدد	الإيقاع السريع فى عرض الفقرات
			0	0	20	32	48	%	
أوافق بشدة	0.809	4.28	0	0	11	14	25	عدد	الربط بين الفقرات باستخدام الموسيقى
			0	0	22	28	50	%	
أوافق بشدة	0.741	4.32	0	0	8	18	24	عدد	التنوع والابتكار فى فقرات الإذاعة
			0	0	16	36	48	%	
أوافق بشدة	0.763	4.30	0	0	9	17	24	عدد	استخدام التقنيات الحديثة ووسائل الاتصال الفعال من خلال المؤثرات الصوتية
			0	0	18	34	48	%	
أوافق بشدة	0.784	4.28	0	0	10	16	24	عدد	مراعاة الزمن والوقت المخصص لكل فقرة
			0	0	20	32	48	%	
أوافق بشدة	0.757	4.28	0	0	9	18	23	عدد	عرض الأحداث الجارية المتنوعة المحلية والعالمية
			0	0	18	36	46	%	
أوافق بشدة	0.803	4.26	0	0	11	15	24	عدد	عرض فقرات عن المنهج الدراسي لكل الصفوف
			0	0	22	30	48	%	
أوافق بشدة	0.693	4.36	0	0	6	20	24	عدد	عرض إذاعة باللغة الإنجليزية
			0	0	12	40	48	%	
أوافق بشدة	0.717	4.34	0	0	7	19	24	عدد	تناسب الفقرات الإذاعية مع مستوى الطلاب المستمعين
			0	0	14	38	48	%	
أوافق بشدة	0.741	4.32	0	0	8	18	24	عدد	مراعات المظهر العام للطلاب المشاركين فى الإذاعة
			0	0	16	36	48	%	

تابع جدول (9) المعيار الثالث: معيار التنفيذ

الاتجاه العام	الانحراف المعياري	المتوسط المرجح	درجة الاستجابة					تابع مؤشرات المعيار الثالث
			لا أوافق بشدة	لا أوافق	محايد	أوافق	أوافق بشدة	
أوافق بشدة	0.777	4.26	0	0	10	17	23	تضمين الفقرات الحوار بين شخصين أو بين شخص ومجموعة
			0	0	20	34	46	
أوافق بشدة	0.713	4.32	0	0	7	20	23	تخضع الإذاعة المدرسية لأسس تخطيط سليمة
			0	0	14	40	46	
أوافق بشدة	0.735	4.30	0	0	8	19	23	استخدام عناصر الجذب والتشويق فى عرض الإذاعة
			0	0	16	38	46	
أوافق بشدة	0.797	4.24	0	0	11	16	23	تعتمد الإذاعة المدرسية المعروضة على أساليب إخراجية متنوعة
			0	0	22	32	46	
أوافق بشدة	0.757	4.28	0	0	9	18	23	يستخدم الطلاب المشاركين فى الإذاعة المدرسية الإيماءات الجسدية للتعبير
			0	0	18	36	46	
أوافق بشدة	0.728	4.40	0	0	7	16	27	قصر الفقرات وقيمتها وصحتها ومناسبتها للطلاب
			0	0	14	32	54	
أوافق بشدة	0.717	4.34	0	0	7	19	24	تجاوب الطلاب المشاركين وتفاعلهم مع بعضهم البعض أثناء العرض
			0	0	14	38	48	
أوافق بشدة	0.741	4.42	0	0	8	18	24	عدد الطلبة المشاركين وتناسق الأدوار فيما بينهم
			0	0	16	36	48	
أوافق بشدة		4.31	المتوسط المرجح للمحور الثالث					

باستقراء نتائج الجداول الثلاث السابقة (7)، (8)، (9) تبين جميع بنود التصور العام المقترح لتقييم الإذاعة المدرسية حصلت على اتجاه عام "أوافق بشدة" من قبل الموجهين جميعاً بمختلف إداراتهم وتخصصاتهم ومستوى الخبرة ونوع المدرسة، كما تبين أن المتوسط العام المرجح للمعيار الأول (التخطيط والإعداد) بلغ 4.44 وهي نسبة أعلى من 4.20 طبقاً لمقياس تقديري لمقياس ليكرت الخماسي بما يعني درجة الموافقة بشدة كاستجابة عامة لأراء السادة الموجهين، بينما كشفت النتائج عن تساوى المتوسط العام المرجح للمعيار الثاني (المحتوى)، والمعيار الثالث (التنفيذ) بلغ 4.31 وهي أيضاً نسبة أعلى من 4.20 طبقاً لمقياس تقديري لمقياس ليكرت الخماسي بما يعني درجة الموافقة بشدة كاستجابة عامة لأراء السادة الموجهين، ويوضح الرسم البياني شكل (2) مقارنة المتوسطات المرجحة للمعايير الثلاث المتضمنه للاستبانة المقترحة لتقييم الإذاعة المدرسية، كما يلي:



شكل (1) مقارنة المتوسطات المرجحة للمعايير الثلاثة فى ضوء اتجاهات الموجهين

إجابة السؤال الثالث: ما مدى وجود فروق بين المبحثين فى الاتجاه نحو تصور معايير تقييم الإذاعة المدرسية وفقاً لاختلاف التخصص (بكالوريوس إعلام تربوي/ تخصص آخر)؟

للإجابة عن هذا السؤال تم صياغة الفرض التالي للتأكد من صحته من خلال تحليل البيانات إحصائياً، كما يلي: " لا يوجد فرق دال إحصائياً عند مستوى دلالة 0.001 بين متوسطي درجات المبحثين فى الاتجاه نحو تصور معايير تقييم الإذاعة المدرسية وفقاً لاختلاف التخصص (بكالوريوس إعلام تربوي/ تخصص آخر)" للتحقق من صحة الفرض قامت الباحثة بتطبيق اختبار "ت" للعينات المستقلة، وذلك من خلال حزمة البرامج الإحصائية SPSS V.22، ويعرض جدول (10) نتائج تطبيق اختبار "ت":

جدول (10) نتائج اختبار "ت" للعينات المستقلة لدلالة الفروق بين متوسطي درجات المبحثين فى الاتجاه (معايير التخطيط والإعداد)

التخصص	العينة (ن)	المتوسط	الانحراف المعياري	الفرق بين المتوسطين	قيمة "ت" المحسوبة	درجات الحرية	مستوى الدلالة
بكالوريوس إعلام تربوي	27	87.78	5.430	17.08	10.22-	48	0.000
تخصص آخر	23	70.70	6.392				

ينضح من خلال جدول (10) أن متوسط درجات المبحثين المتخصصين (تخصص إعلام تربوي) فى الاتجاه نحو تقييم الإذاعة المدرسية فى المعيار الأول التخطيط والإعداد قد بلغ (87.78)، وهي قيمة تزيد عن متوسط درجات متوسط درجات المبحثين المتخصصين (تخصص إعلام تربوي) فى الاتجاه نحو تقييم الإذاعة المدرسية فى المعيار الأول التخطيط والإعداد قد بلغ (87.78)، وأن قيمة "ت" المحسوبة تساوي (-10.22) عند درجة حرية

(48) ودلالاتها (0.000)، وحيث أن هذه الدلالة المحسوبة أقل من (0.001)، فإن قيمة "ت" دالة عند مستوى (0.001).

جدول (11) نتائج اختبار "ت" للعينات المستقلة لدلالة الفروق بين متوسطي درجات المبحوثين في الاتجاه (معيار المحتوى)

التخصص	العينة (ن)	المتوسط	الانحراف المعياري	الفرق بين المتوسطين	قيمة "ت" المحسوبة	درجات الحرية	مستوى الدلالة
بكالوريوس إعلام تربوي	27	68.22	4.627	17.04	12.42-	48	0.000
تخصص آخر	23	51.17	5.069				

يتضح من خلال جدول (11) أن متوسط درجات المبحوثين المتخصصين (تخصص إعلام تربوي) في الاتجاه نحو تقييم الإذاعة المدرسية في المعيار الثاني المحتوى قد بلغ (68.22)، وهي قيمة تزيد عن متوسط درجات متوسط درجات المبحوثين المتخصصين (تخصص إعلام تربوي) في الاتجاه نحو تقييم الإذاعة المدرسية في المعيار الثاني المحتوى قد بلغ (51.17)، وأن قيمة "ت" المحسوبة تساوي (-) (12.42) عند درجة حرية (48) ودلالاتها (0.000)، وحيث أن هذه الدلالة المحسوبة أقل من (0.001)، فإن قيمة "ت" دالة عند مستوى (0.001).

جدول (12) نتائج اختبار "ت" للعينات المستقلة لدلالة الفروق بين متوسطي درجات المبحوثين في الاتجاه (معيار التنفيذ)

التخصص	العينة (ن)	المتوسط	الانحراف المعياري	الفرق بين المتوسطين	قيمة "ت" المحسوبة	درجات الحرية	مستوى الدلالة
بكالوريوس إعلام تربوي	27	102.44	6.744	25.92	12.87-	48	0.000
تخصص آخر	23	76.52	7.489				

يتضح من خلال جدول (12) أن متوسط درجات المبحوثين المتخصصين (تخصص إعلام تربوي) في الاتجاه نحو تقييم الإذاعة المدرسية في المعيار الثالث التنفيذ قد بلغ (102.44)، وهي قيمة تزيد عن متوسط درجات متوسط درجات المبحوثين المتخصصين (تخصص إعلام تربوي) في الاتجاه نحو تقييم الإذاعة المدرسية في المعيار الثالث التنفيذ قد بلغ (76.52)، وأن قيمة "ت" المحسوبة تساوي (-) (12.87) عند درجة حرية (48) ودلالاتها (0.000)، وحيث أن هذه الدلالة المحسوبة أقل من (0.001)، فإن قيمة "ت" دالة عند مستوى (0.001).

بناء عليه، تم رفض الفرض الصفري، وقبول الفرض البديل الذي ينص على أنه يوجد فرق دال إحصائياً عند مستوى دلالة 0.001 بين متوسطي درجات المبحوثين في الاتجاه نحو تصور معايير تقييم الإذاعة المدرسية وفقاً لاختلاف التخصص (بكالوريوس إعلام تربوي/ تخصص آخر) لصالح المتخصصين (بكالوريوس إعلام تربوي) ويرجع ذلك لأن المتخصصين أكثر خبرة في المجال ولديهم رؤية متخصصة في تقييم الأذاعة المدرسية بالإدارات المختلفة.

إجابة السؤال الرابع: ما مدى وجود فروق بين المبحوثين فى الإتجاه نحو تصور معايير تقييم الإذاعة المدرسية وفقاً لاختلاف النوع (ذكور/ إناث) ؟

للإجابة عن هذا السؤال تم صياغة الفرض التالى للتأكد من صحته من خلال تحليل البيانات إحصائياً، كما يلي: " لا يوجد فرق دال إحصائياً عند مستوى دلالة 0.001 بين متوسطى درجات المبحوثين الإتجاه نحو تصور معايير تقييم الإذاعة المدرسية وفقاً لاختلاف النوع (ذكور/ إناث)"

للتحقق من صحة الفرض قامت الباحثة بتطبيق اختبار "ت" للعينات المستقلة، وذلك من خلال حزمة البرامج الإحصائية SPSS V.22، ويعرض جدول (13) نتائج تطبيق اختبار "ت":

جدول (13) نتائج اختبار "ت" للعينات المستقلة لدلالة الفروق بين متوسطي درجات المبحوثين في الإتجاه (معيار التخطيط والإعداد)

النوع	العينة (ن)	المتوسط	الانحراف المعياري	الفرق بين المتوسطين	قيمة "ت" المحسوبة	درجات الحرية	مستوى الدلالة
ذكور	24	70.83	6.288	17.474	11.12-	48	0.000
إناث	26	88.31	4.773				

يتضح من خلال جدول (13) أن متوسط درجات المبحوثين الإناث فى الإتجاه نحو تقييم الإذاعة المدرسية فى المعيار الأول التخطيط والإعداد قد بلغ (88.31)، وهى قيمة تزيد عن متوسط درجات متوسط ذكور فى الإتجاه نحو تقييم الإذاعة المدرسية فى المعيار الأول التخطيط والإعداد قد بلغ (70.83)، وأن قيمة "ت" المحسوبة تساوى (-11.12) عند درجة حرية (48) ودلالاتها (0.000)، وحيث أن هذه الدلالة المحسوبة أقل من (0.001)، فإن قيمة "ت" دالة عند مستوى (0.001).

جدول (14) نتائج اختبار "ت" للعينات المستقلة لدلالة الفروق بين متوسطي درجات المبحوثين في الإتجاه (معيار المحتوى)

النوع	العينة (ن)	المتوسط	الانحراف المعياري	الفرق بين المتوسطين	قيمة "ت" المحسوبة	درجات الحرية	مستوى الدلالة
ذكور	24	51.38	5.055	17.31	13.47-	48	0.000
إناث	26	68.69	4.008				

يتضح من خلال جدول (14) أن متوسط درجات المبحوثين الإناث فى الإتجاه نحو تقييم الإذاعة المدرسية فى المعيار الثانى المحتوى قد بلغ (68.69)، وهى قيمة تزيد عن متوسط درجات متوسط المبحوثين الذكور فى الإتجاه نحو تقييم الإذاعة المدرسية فى المعيار الثانى المحتوى قد بلغ (51.38)، وأن قيمة "ت" المحسوبة تساوى (-13.47) عند درجة حرية (48) ودلالاتها (0.000)، وحيث أن هذه الدلالة المحسوبة أقل من (0.001)، فإن قيمة "ت" دالة عند مستوى (0.001).

جدول (15) نتائج اختبار "ت" للعينات المستقلة لدلالة الفروق بين متوسطي درجات المبحوثين فى الإتجاه (معيار التنفيذ)

النوع	العينة (ن)	المتوسط	الانحراف المعياري	الفرق بين المتوسطين	قيمة "ت" المحسوبة	درجات الحرية	مستوى الدلالة
ذكور	24	76.83	7.481	26.32	14-	48	0.000
إناث	26	103.15	5.760				

يتضح من خلال جدول (15) أن متوسط درجات المبحوثين الإناث فى الإتجاه نحو تقييم الإذاعة المدرسية فى المعيار الثالث التنفيذ قد بلغ (103.15)، وهى قيمة تزيد عن متوسط درجات متوسط درجات المبحوثين الذكور فى الإتجاه نحو تقييم الإذاعة المدرسية فى المعيار الثالث التنفيذ قد بلغ (76.83)، وأن قيمة "ت" المحسوبة تساوي (14-) عند درجة حرية (48) ودلالتها (0.000)، وحيث أن هذه الدلالة المحسوبة أقل من (0.001)، فإن قيمة "ت" دالة عند مستوى (0.001).

بناء عليه، تم رفض الفرض الصفري، وقبول الفرض البديل الذى ينص على أنه يوجد فرق دال إحصائياً عند مستوى دلالة 0.001 بين متوسطي درجات المبحوثين الإتجاه نحو تصور معايير تقييم الإذاعة المدرسية وفقاً لاختلاف النوع (ذكور/ إناث) لصالح الإناث ويرجع ذلك لأن الإناث يهتمون بالإعداد والتخطيط وتطبيق معايير المحتوى والتنفيذ بدقة.

إجابة السؤال الخامس: ما مدى وجود فروق بين المبحوثين فى الإتجاه نحو تصور معايير تقييم الإذاعة المدرسية وفقاً لاختلاف نوع المدرسة (حكومية / خاصة) ؟

للإجابة عن هذا السؤال تم صياغة الفرض التالي للتأكد من صحته من خلال تحليل البيانات إحصائياً، كما يلي: "لا يوجد فرق دال إحصائياً عند مستوى دلالة 0.001 بين متوسطي درجات المبحوثين الإتجاه نحو تصور معايير تقييم الإذاعة المدرسية وفقاً لاختلاف نوع المدرسة (حكومية/ خاصة)"

للتحقق من صحة الفرض قامت الباحثة بتطبيق اختبار "ت" للعينات المستقلة، وذلك من خلال حزمة البرامج الإحصائية SPSS V.22، ويعرض جدول (16) نتائج تطبيق اختبار "ت":

جدول (16) نتائج اختبار "ت" للعينات المستقلة لدلالة الفروق بين متوسطي درجات المبحوثين فى الإتجاه (معيار التخطيط والإعداد)

نوع المدرسة	العينة (ن)	المتوسط	الانحراف المعياري	الفرق بين المتوسطين	قيمة "ت" المحسوبة	درجات الحرية	مستوى الدلالة
حكومية	26	71	6.060	18.583	14.53-	48	0.000
خاصة	24	89.58	1.460				

يتضح من خلال جدول (16) أن متوسط درجات المبحوثين فى المدارس الخاصة فى الاتجاه نحو تقييم الإذاعة المدرسية فى المعيار الأول التخطيط والإعداد قد بلغ (89.58)، وهى قيمة تزيد عن متوسط درجات متوسط درجات المبحوثين فى المدارس الحكومية فى الاتجاه نحو تقييم الإذاعة المدرسية فى المعيار الأول التخطيط والإعداد قد بلغ (71)، وأن قيمة "ت" المحسوبة تساوي (-14.53) عند درجة حرية (48) ودلالتها (0.000)، وحيث أن هذه الدلالة المحسوبة أقل من (0.001)، فإن قيمة "ت" دالة عند مستوى (0.001).

جدول (17) نتائج اختبار "ت" للعينات المستقلة لدلالة الفروق بين متوسطي درجات المبحوثين فى الاتجاه (معيار المحتوى)

نوع المدرسة	العينة (ن)	المتوسط	الانحراف المعياري	الفرق بين المتوسطين	قيمة "ت" المحسوبة	درجات الحرية	مستوى الدلالة
حكومية	26	51.69	4.978	18.099	17.46-	48	0.000
خاصة	24	69.79	1.021				

يتضح من خلال جدول (17) أن متوسط درجات المبحوثين فى المدارس الخاصة فى الاتجاه نحو تقييم الإذاعة المدرسية فى المعيار الثانى المحتوى قد بلغ (69.79)، وهى قيمة تزيد عن متوسط درجات متوسط درجات المبحوثين فى المدارس الحكومية فى الاتجاه نحو تقييم الإذاعة المدرسية فى المعيار الثانى المحتوى قد بلغ (51.69)، وأن قيمة "ت" المحسوبة تساوي (-17.46) عند درجة حرية (48) ودلالتها (0.000)، وحيث أن هذه الدلالة المحسوبة أقل من (0.001)، فإن قيمة "ت" دالة عند مستوى (0.001).

جدول (18) نتائج اختبار "ت" للعينات المستقلة لدلالة الفروق بين متوسطي درجات المبحوثين فى الاتجاه (معيار التنفيذ)

نوع المدرسة	العينة (ن)	المتوسط	الانحراف المعياري	الفرق بين المتوسطين	قيمة "ت" المحسوبة	درجات الحرية	مستوى الدلالة
حكومية	26	77.38	7.435	27.365	17.79-	48	0.000
خاصة	24	104.75	1.225				

يتضح من خلال جدول (18) أن متوسط درجات المبحوثين فى المدارس الخاصة فى الاتجاه نحو تقييم الإذاعة المدرسية فى المعيار الثالث التنفيذ قد بلغ (104.75)، وهى قيمة تزيد عن متوسط درجات متوسط درجات المبحوثين فى المدارس الحكومية فى الاتجاه نحو تقييم الإذاعة المدرسية فى المعيار الثالث التنفيذ قد بلغ (77.38)، وأن قيمة "ت" المحسوبة تساوي (-17.79) عند درجة حرية (48) ودلالتها (0.000)، وحيث أن هذه الدلالة المحسوبة أقل من (0.001)، فإن قيمة "ت" دالة عند مستوى (0.001).

بناء عليه، تم رفض الفرض الصفري، وقبول الفرض البديل الذي ينص على أنه يوجد فرق دال إحصائياً عند مستوى دلالة 0.001 بين متوسطي درجات المبحوثين الاتجاه نحو تصور معايير تقييم الإذاعة المدرسية وفقاً لاختلاف نوع المدرسة (حكومية/ خاص) لصالح المدراس الخاصة ويرجع ذلك؛ لأن المدراس الخاصة توفر أماكن أعلى وبنية تحتية تساعد على توفير أعلى أداء للإذاعة المدرسية بها.

إجابة السؤال السادس: ما مدى وجود فروق بين المبحوثين في الاتجاه نحو تصور معايير تقييم الإذاعة المدرسية وفقاً لاختلاف سنوات الخبرة (من 3 إلى أقل من 7 سنوات- من 7 إلى أقل من 10 سنوات- أكثر من 10 سنوات)؟

للإجابة عن هذا السؤال تم صياغة الفرض التالي للتأكد من صحته من خلال تحليل البيانات إحصائياً، كما يلي: " لا يوجد فرق دال إحصائياً عند مستوى دلالة 0.001 بين متوسطي درجات المبحوثين الاتجاه نحو تصور معايير تقييم الإذاعة المدرسية وفقاً لاختلاف سنوات الخبرة (من 3 إلى أقل من 7 سنوات- من 7 إلى أقل من 10 سنوات- أكثر من 10 سنوات)".

للتحقق من صحة الفرض السابق تم حساب الفروق بين المجموعات الثلاث باستخدام تحليل التباين أحادي الاتجاه ANOVA One Way، كما هو موضح بالجدول (20):

جدول (19) الإحصاء الوصفي لتحليل التباين أحادي الاتجاه في اتجاه الموجهين لمعايير تقييم الإذاعة المدرسية

المعيار	سنوات الخبرة	المتوسط الحسابي	الانحراف المعياري	العينة
التخطيط والإعداد	من 3 إلى أقل من 7	69.93	6.71	15
	من 7 إلى أقل من 10	77.94	9.62	16
	من 10 سنوات فأكثر	89.47	1.83	19
	المجموع	79.92	10.39	50
المحتوى	من 3 إلى أقل من 7	50	4.97	15
	من 7 إلى أقل من 10	59	8.37	16
	من 10 سنوات فأكثر	69.38	1.14	19
	المجموع	60.38	9.82	50
التنفيذ	من 3 إلى أقل من 7	74.20	6.71	15
	من 7 إلى أقل من 10	89	12.25	16
	من 10 سنوات فأكثر	104.68	1.37	19
	المجموع	90.52	14.82	50

وفيما يلي عرض جداول تحليل التباين أحادي الاتجاه في الاتجاه نحو تقييم الإذاعة المدرسية طبقاً للمعيار الأول التخطيط والإعداد، والثاني المحتوى، والثالث التنفيذ:

جدول (20) تحليل التباين أحادي الاتجاه في الاتجاه نحو تقييم الأذاعة المدرسية طبقاً (للمعيار الأول التخطيط والإعداد)

الدالة عند 0.001	الدالة	قيمة ف	متوسط المربعات	درجات الحرية	مجموع المربعات	مصدر التباين
دالة	0.000	38.759	1646.5	2	3293.07	بين المجموعات
			42.481	47	1996.6	ضمن المجموعات
				49	5289.6	المجموع

يتضح من جدول (20) أن قيمة النسبة الفائية الخاصة بتأثير متغير سنوات الخبرة على تباين درجات أفراد المجموعات الفرعية على استنباهه تقييم الأذاعة المدرسية لدى الموجهين تبلغ 38.759 ودالاتها 0.000 وهي قيمة أقل من 0.001 إذا يوجد فرق دال إحصائياً، وبالتالي نرفض الفرض الصفرى ونقبل الفرض البديل.

جدول (21) تحليل التباين أحادي الاتجاه في الاتجاه نحو تقييم الأذاعة المدرسية طبقاً للمعيار (الثاني المحتوى)

الدالة عند 0.001	الدالة	قيمة ف	متوسط المربعات	درجات الحرية	مجموع المربعات	مصدر التباين
دالة**	0.000	54.715	1655.04	2	3310.09	بين المجموعات
			30.24	47	1421.68	ضمن المجموعات
				49	4731.78	المجموع

يتضح من جدول (21) أن قيمة النسبة الفائية الخاصة بتأثير متغير سنوات الخبرة على تباين درجات أفراد المجموعات الفرعية على استنباهه تقييم الأذاعة المدرسية لدى الموجهين تبلغ 54.715 ودالاتها 0.000 وهي قيمة أقل من 0.001 إذا يوجد فرق دال إحصائياً، وبالتالي نرفض الفرض الصفرى ونقبل الفرض البديل.

جدول (22) تحليل التباين أحادي الاتجاه في الاتجاه نحو تقييم الأذاعة المدرسية طبقاً (للمعيار الثالث التنفيذ)

الدالة عند 0.001	الدالة	قيمة ف	متوسط المربعات	درجات الحرية	مجموع المربعات	مصدر التباين
دالة**	0.000	63.160	3921.98	2	7843.97	بين المجموعات
			62.096	47	2918.50	ضمن المجموعات
				49	10762.4	المجموع

يتضح من جدول (22) أن قيمة النسبة الفائية الخاصة بتأثير متغير سنوات الخبرة على تباين درجات أفراد المجموعات الفرعية على استبانته تقييم الأذاعة المدرسية لدى الموجهين تبلغ 63.160 ودالاتها 0.000 وهي قيمة أقل من 0.001 إذا يوجد فرق دال إحصائياً، وبالتالي نرفض الفرض الصفري ونقبل الفرض البديل.

بناء عليه، نرفض الفرض الصفري ونقبل الفرض البديل الذي ينص على " يوجد فرق دال إحصائياً عند مستوى دلالة 0.001 بين متوسطي درجات الباحثين الاتجاه نحو تصور معايير تقييم الإذاعة المدرسية وفقاً لاختلاف سنوات الخبرة (من 3 إلى أقل من 7 سنوات- من 7 إلى أقل من 10 سنوات- أكثر من 10 سنوات) في الثلاثة معايير لصالح سنوات الخبرة الأكثر من 10 سنوات" واتضح ذلك من المتوسطات الحسابية الأعلى في الثلاثة معايير السابقة، ويرجع ذلك لأنه كلما زادت سنوات الخبرة كلما زادت القدرة على تقييم أداء التلاميذ في الأذاعة المدرسية.

جدول (23) تحليل التباين أحادي الاتجاه في الاتجاه نحو تقييم الأذاعة المدرسية طبقاً للمقياس ككل

مصدر التباين	مجموع المربعات	درجات الحرية	متوسط المربعات	قيمة ف	الدلالة	الدلالة عند 0.001
بين المجموعات	41354.9	2	20677.4	54.806	0.000	دالة**
ضمن المجموعات	17732.4	47	377.286			
المجموع	59087	49				

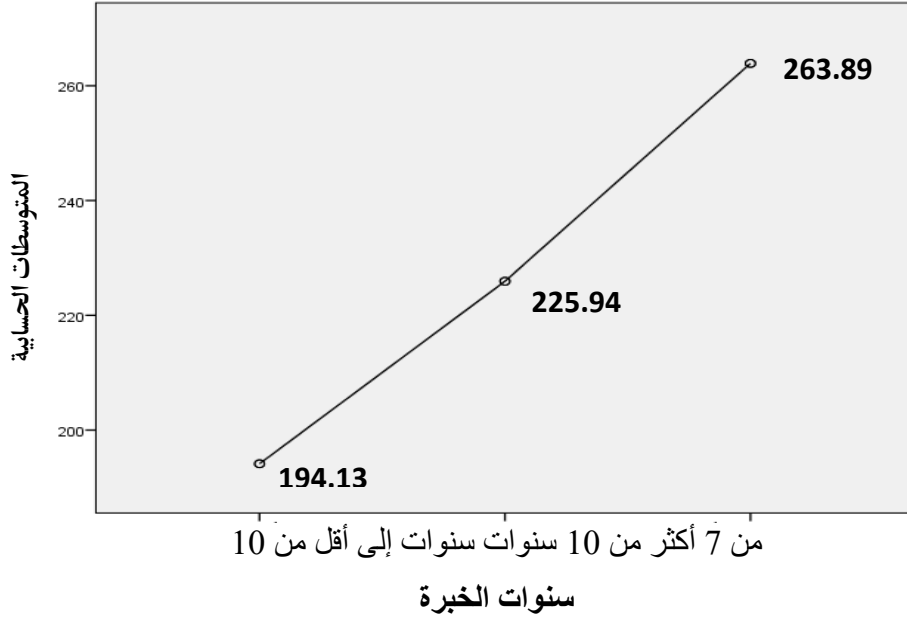
يتضح من جدول (23) أن قيمة النسبة الفائية الخاصة بتأثير متغير سنوات الخبرة على تباين درجات أفراد المجموعات الفرعية على استبانته تقييم الأذاعة المدرسية لدى الموجهين تبلغ 54.806 ودالاتها 0.000 وهي قيمة أقل من 0.001 إذا يوجد فرق دال إحصائياً، وبالتالي نرفض الفرض الصفري ونقبل الفرض البديل.

بناء عليه، نرفض الفرض الصفري ونقبل الفرض البديل الذي ينص على " يوجد فرق دال إحصائياً عند مستوى دلالة 0.001 بين متوسطي درجات الباحثين الاتجاه نحو تصور معايير تقييم الإذاعة المدرسية وفقاً لاختلاف سنوات الخبرة (من 3 إلى أقل من 7 سنوات- من 7 إلى أقل من 10 سنوات- أكثر من 10 سنوات) في المقياس ككل لصالح سنوات الخبرة الأكثر من 10 سنوات" واتضح ذلك من المتوسطات الحسابية الأعلى في الثلاثة معايير السابقة، ويرجع ذلك لأنه كلما زادت سنوات الخبرة كلما زادت القدرة على تقييم أداء التلاميذ في الأذاعة المدرسية، ويتضح ذلك من خلال نتائج تحليل التباين البعدي من خلال تحليل (L.S.D).

جدول (24) نتائج تحليل L.S.D لمعرفة الفروق بين المجموعات فى الإتجاه نحو التصور المقترح تقييم الإذاعة المدرسية فى الإدارات التعليمية طبقاً لمتغير سنوات الخبرة

المتوسط	أكثر من 10 سنوات	من 7 إلى أقل من 10	من 3 إلى أقل من 7	سنوات الخبرة
194.13			-	من 3 إلى أقل من 7
225.94		-	*31.804	من 7 إلى أقل من 10
263.89	-	*37.957	**69.761	أكثر من 10 سنوات

ولمعرفة مصدر التباين للفروق بين المتوسطات الحسابية لمجموعات المبحوثين أجرى الاختبار البعدي L.S.D بطريقة أقل فرق معنوي، حيث ظهر أن هناك اختلافاً في سنوات الخبرة، حيث اتضح أن هناك اختلافاً بين أخصائيين الإعلام التربوى التي تتراوح سنوات الخبرة لديهم من ثلاث سنوات إلى أقل من سبعة سنوات، وأخصائيين الإعلام التربوى التي تتراوح سنوات الخبرة لديهم من سبع سنوات إلى أقل من عشرة سنوات، بفرق بين المتوسطين الحسابيين بلغ 31.804 لصالح أخصائيين الإعلام التربوى التي تتراوح سنوات الخبرة لديهم من سبع سنوات إلى أقل من عشرة سنوات، وهو فرق دال إحصائياً عند مستوى دلالة 0.001، كما ظهر أن هناك اختلافاً بين أخصائيين الإعلام التربوى التي تتراوح سنوات الخبرة لديهم من ثلاث سنوات إلى أقل من سبعة سنوات، وأخصائيين الإعلام التربوى التي تتراوح سنوات الخبرة لديهم أكثر من عشرة سنوات بفرق بين المتوسطين الحسابيين بلغ 69.761 لصالح أخصائيين الإعلام التربوى التي تتراوح سنوات الخبرة لديهم أكثر من عشرة سنوات، وهو فرق دال إحصائياً عند مستوى دلالة 0.001، كما ظهر أن هناك اختلافاً بين أخصائيين الإعلام التي تتراوح سنوات الخبرة لديهم من سبع سنوات إلى أقل من عشرة سنوات، وأخصائيين الإعلام التربوى التي تتراوح سنوات الخبرة لديهم أكثر من عشرة سنوات بفرق بين المتوسطين الحسابيين بلغ 3.320 لصالح أخصائيين الإعلام التربوى التي تتراوح سنوات الخبرة لديهم أكثر من عشرة سنوات، وهو فرق دال إحصائياً عند مستوى دلالة 0.001، ويوضح شكل (3) التالي رسم بياني لمعرفة الفروق بين المجموعات فى الإتجاه نحو التصور المقترح تقييم الإذاعة المدرسية فى الإدارات التعليمية طبقاً لمتغير سنوات الخبرة.



شكل (2) رسم بياني يوضح الفروق بين المجموعات في الاتجاه نحو التصور المقترح تقييم الإذاعة المدرسية

في الإدارات التعليمية طبقاً لمتغير سنوات الخبرة

يتضح من الرسم البياني السابق شكل (2)، أنه كلما زادت سنوات الخبرة لأنه كلما زادت سنوات الخبرة كلما زادت القدرة على تقييم أداء التلاميذ في الإذاعة المدرسية بدقة واحترافية أكبر.

توصيات البحث :

- تفعيل التصور المقترح من خلال المسؤولين عن الأنشطة الإعلامية بوزارة التربية والتعليم.
- عقد دورات تدريبية وورش عمل لمحكمين الإذاعة المدرسية تحت رعاية وزارة التربية والتعليم لتجديد نشاطهم وإطلاعهم على كل ما هو جديد في مجال إخراج الإذاعة المدرسية.
- عمل جوائز تشجيعية للطلاب لحثهم على الاشتراك في الأنشطة المدرسية بشكل عام والإعلامية بشكل خاص , خاصة الإذاعة المدرسية.
- إجراء المزيد من الدراسات العلمية الميدانية حول سبل النهوض بالإذاعة المدرسية وجعلها عملاً أساسياً من أعمال الإدارة المدرسية وليس عملاً مكملًا.

هوامش الدراسة

- 1- أميمة مصطفى كامل:الإعلام والعملية التربوية،مجلة التربية، الكويت،مركز البحوث التربوية والمناهج بوزارة التربية،العدد 25،إبريل،1998،ص8.
- 2- حسان بن عمر بصفر وآخرون:الإعلام التربوى مفهوم-فلسفته-أهدافه،ط1، القاهرة،مؤسسة طيبة للنشر والتوزيع،2010،ص138.
- 3- الهيئة القومية لضمان جودة التعليم والإعتماد: وثيقة المستويات المعيارية لضمان جودة واعتماد مؤسسات التعليم قبل الجامعى،الاصدار الثالث،2012،ص1
- 4- عصام عبد العزيز خليل:دور الإدارات المدرسية فى زيادة فاعلية الإذاعة المدرسية فى المارس الأساسية الحكومية فى محافظة رام الله والبيرة ،مجلة جامعة القدس المفتوحة للأبحاث والدراسات ،العدد الثالث والاربعون-شباط 2018.
- 5- دعاء حاتم:دور الإذاعة المدرسية فى تنمية المواطنة الصالحة لدى طلبة المرحلة الأساسية العليا فى لواء بنى عبيد،رسالة ماجستير غير منشورة،الأردن ،جامعة اليرموك،كلية التربية،2016)
- 6- محمد الصاعدي:الدور التربوى للإذاعة المدرسية فى تنمية مهارات التواصل اللفظى لطلاب التربية الفكرية ،رسالة ماجستير غير منشورة،السعودية،الجامعة الإسلامية بالمدينة المنورة،كلية الدعوة وأصول الدين،2015.
- 7- إيمان فراج محمد عبد اللثة :دور الأخبار المقدمة فى الصحافة والإذاعة المدرسية فى تلبية احتياجات طلاب المرحلة الإعدادية ،رسالة ماجستير غير منشورة ،جامعة عين شمس ومعهد الدراسات العليا للطفولة،قسم الإعلام وثقافة الطفل،2015.
- 8- غازى بن عيسى العتيبي:أهمية الإذاعة المدرسية فى تنمية مهارات الاتصال اللغوى لدى طلاب المرحلة المتوسطة بمدينة الرياض،مجلة الفيوم للعلوم التربوية والنفسية،العدد 3،ج2،الفيوم،2014،ص132.
- 9- أميرة حسن سالم:دور الإذاعة المدرسية فى تنمية المهارات الاجتماعية لدى طلاب المرحلة الثانوية-دراسة تطبيقية،رسالة ماجستير غير منشورة،جامعة بنها ،كلية التربية،2012.
- 10- Sun-K won.Chang.Korean Education Broadcastin system, available at: <http://www.hp.com/90/get> connected (2010).
- 11- Oyinloye, I.O adoleylempact of the school Broad casting on the senior secondary school students performance in. speech work English Language. **Academic Leadership Journal**. (V.8 issue4, 2010).
- 12- لافى سعيد المطيرى:دور برامج الإذاعة المدرسية فى تعزيز قيم الأنتماء الوطنى،رسالة ماجستير غير منشورة،جامعة نايف العربية للعلوم الأمنية،كلية الدراسات العليا،قسم العلوم الاجتماعية،2009.
- 13- هناء رزق محمد :واقع الإذاعة المدرسية فى مراحل التعليم العام بالمملكة العربية السعودية-دراسة تقويمية،جامعة عين شمس،كلية التربية،دراسات فى المناهج وطرق التدريس،عدد131،مارس،2008.

- 14- عبد المجيد شكرى: الإذاعة المدرسية فى ضوء تكنولوجيا التعليم، القاهرة، دار الفكر العربى، 1996، ص79.
- 15- أحمد حسين اللقانى: المناهج بين النظرية والتطبيق، ط4، القاهرة، عالم الكتب، 1995، ص213.
- 16- حسن على: محاضرات فى الإعلام المدرسى، القاهرة، دار البيان، 1994، ص141.
- 17- محى الدين اللاذقانى: الإعلام التربوى، القاهرة، دار الثقافة الجديدة، 1978، ص82.
- 18- عبد العليم إبراهيم: الموجة الفنية للغة العربية، القاهرة، دار المعارف، 1994.
- 19- محمد معوض: دراسات فى إعلام المراهق، القاهرة، دار الكتاب الحديث، 2010، ص170.
- 20- محمود حسن إسماعيل: الصحافة والإذاعة المدرسية بين النظرية والتطبيق، القاهرة، دار الفكر العربى، 2004، ص49.
- 21- عنايات محمد محبوب: الصحافة والإذاعة المدرسية بين الأسس النظرية والتطبيقات العملية، القاهرة، دار الفكر العربى، 2005، ص177.
- 22- عاطف وديع مسعد: دور الإذاعة المدرسية فى تنمية الوعى البيئى لدى تلاميذ التعليم الإعدادى، مرجع سابق، ص46.
- 23- شكرى عبد المجيد: الإذاعة المدرسية فى ضوء تكنولوجيا التعليم، مرجع سابق، ص98.
- 24- بركات محمد: الإذاعة المدرسية الوظائف والأهداف والنماذج، القاهرة، أطلس للنشر والتوزيع الإعلامى، 2006، ص60.
- 25- آلاء عبد الحميد: الإذاعة المدرسية، الأردن، دار البازوريا العلمية للنشر والتوزيع، 2007، ص66.
- 26- هناء رزق محمد: واقع الإذاعة المدرسية، مرجع سابق، ص217.
- 27- رفعت عارف الضبيغ: الإعلام التربوى، الأردن، دار الفكر ناشرون وموزعون، 2009، ص97.
- 28- محمد عبد الله خير الدين: برامج الإذاعة المدرسية، دسوق، دار العلم والإيمان للنشر والتوزيع، 2014، ص18.
- 29- سعيد عبد الله لافى: النشاط المدرسى بين النظرية والتطبيق، القاهرة، دار عالم الكتب للنشر، 2010، ص8283.
- 30- عنايات محمد محبوب: الصحافة المدرسية بين النظرية والتطبيقات، مرجع سابق، ص178.
- 31- محمود حسن إسماعيل: الصحافة والإذاعة المدرسية بين النظرية والتطبيق، مرجع سابق، ص59-60.
- 32- محمد الهادى عفى: الإعلام التربوى: الإذاعة- الصحافة المدرسية، القاهرة، دار هلا، 2008، ص23.
- 33- المرجع السابق نفسه، ص61.
- 34- مصطفى نمر دعس: الإعلام المدرسى، عمان، دار كنوز للمعرفة، 2009، ص26.